



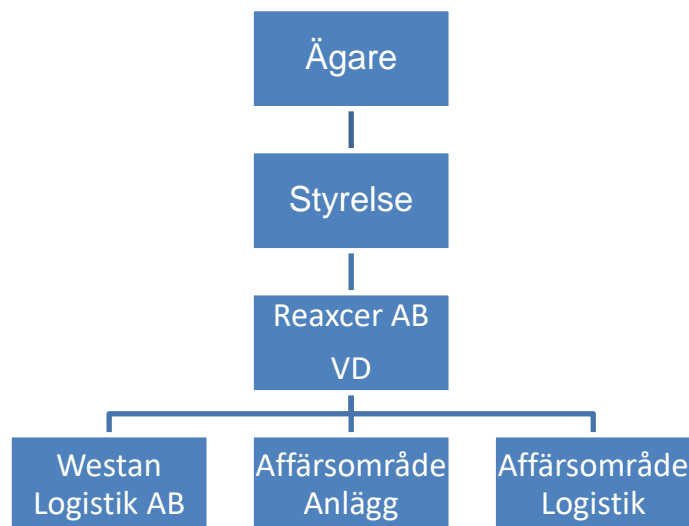
KM-handboken används som ett stöd i det dagliga arbetet för våra leverantörer och fungerar som informationskälla för intressenter i vår omvärld. Handboken är en del i koncernens ledningssystem för kvalitet och miljö och finns tillgänglig för personal och samtliga leverantörer.

FAKTA OM REAXCER OCH WESTAN

Reaxcer erbjuder en rad anläggs-, entreprenad- och maskintjänster inom anläggnings- och logistiksektorn samt egen produktion och försäljning av material och ballast. Företaget har sitt huvudkontor i Östersund. Reaxcers tjänster utförs i huvudsak av 230 åkerier som är bolagets ägare. Reaxcer finns i mellersta Sverige och tillhör de fem största logistikföretagen i Sverige.

Westan är Sveriges största företag inom skogsrelaterade transporter. Westan är specialiserade inom transportkapacitet, transportledning och bedriver utveckling inom sitt marknadssegment. Westan verkar från Bohuslän i söder till Riksgränsen i norr.

Reaxcer och Westan ingår i ett multisitecertifikat med gemensamt ledningssystem för Kvalitet och Miljö som uppfyller kraven enligt ISO 9001:2015 och ISO 14001:2015. Revision av ledningssystemet för Kvalitet och Miljö sker årligen och genomförs av extern revisor.



Kärnvärden

För att koncernen ska fortsätta att vara framgångsrik och marknadsledande krävs ett starkt varumärke. Ett starkt varumärke betyder att våra kunder, allmänhet och människor uppfattar oss så som vi vill bli uppfattade. Vi har valt tre ord som vi vill förknippas med, som vi tycker är viktiga och som vi vill att alla som arbetar för koncernen ska leva upp till.



- **Trovärdighet**
Vi håller vad vi lovar, är pålitliga och ärliga.
- **Engagemang**
Vi visar intresse för kunderna, är personliga och flexibla.
- **Kvalitet**
Vi lever upp till kundernas förväntningar och levererar rätt kvalitet.

KVALITETSPOLICY

Vår kvalitetspolicy är att uppfylla ingångna avtal och gjorda åtaganden på det sätt och med de ramar som är uppställda för varje enskilt uppdrag.

De viktigaste kriterierna avseende kvalitet för vårt företag och våra entreprenörer är att:

- Utförande av uppdrag, leverans av produkter samt behandling av transporterade varor uppfyller kundens krav, förväntningar och behov.
- Leveranstider skall hållas inom respektive minimi- och maximitider.
- Fastställda tidplaner, leveranskvoter, kvalitetskriterier och slutdatum skall hållas.
- Gällande bestämmelser och instruktioner från myndigheter och kund uppfylls.
- För respektive uppdrag skall rätt utrustning, kompetens och övriga resurser för uppdraget användas.
- Uppdragen ska utföras på ett sätt som minimerar skador på människor och egendom.
- Det övergripande målet för verksamheten i kvalitetshänseende är att antalet reklamationer och klagomål avseende genomförande, leveranstider och behandling av transporterade varor är noll.
- Kvalitetsarbetet ska präglas av återkoppling, analyser och strategiskt arbete med syfte att löpande förbättra verksamheten.
- Inom koncernen samordnas kvalitetsfrågor av en KMA-avdelning.

MILJÖPOLICY

- Vi tillgodoser kundens behov av transport- och logistiklösningar, anläggningstjänster och ballastmaterial med hänsyn till vad som är tekniskt möjligt, ekonomiskt rimligt och miljömässigt motiverat.



- Vi ska fortsätta utveckla metoder och rutiner för att minimera negativ miljöpåverkan samt verka för att öka andelen förnyelsebar energi inom ramarna för koncernens verksamhetsområden.
- Vi följer gällande lagstiftning och andra bindande krav.
- Vi ska prioritera tekniska lösningar, som kan integreras i framtida miljökrav, samt medverka till att hushålla med jordens resurser.
- Vi ska ha aktuell och relevant kunskap om verksamhetens miljöpåverkan och utnyttja denna vid planering och drift av verksamheten.
- För att förverkliga vår miljöpolicy ska vi samarbeta med ägare, kunder, myndigheter och andra intressenter.
- Inom koncernen samordnas miljöfrågorna av en KMA-avdelning.

VÅRA KRAV PÅ ÅKERIER/LEVERANTÖRER

Företaget ska

- Inneha aktuella tillstånd.
Yrkestrafiktillstånd, ADR, Avfall, Farligt avfall. Detta är lagkrav.
- Ha en säkerhetsrådgivare vid ADR. *Detta är lagkrav.*
- Inneha F-Skattsedel.
- Ansvara för att verksamheten bedrivs i enlighet med lagar och förordningar och i övrigt efter avtal som Reaxcer och Westan är bundna till.
- Ha dokumentation över de anställdas utbildning.
- Avtal tecknade.
Leverantörsavtal, uppdragsavtal och kollektivavtal är tecknade i tillämplig del.
- Följa Reaxcer och Westans profilprogram.
- Sköta återrapportering/körsedelinlämning enligt meddelade rutiner.
- Sköta anteckningsskyldighet av farligt avfall i förekommande fall enligt gällande lagstiftning.
- Delta i och bistå vid åkerirevisioner och miljö- och skyddsronder på anmodan.
- Utan dröjsmål rapportera avvikelser, olyckor och tillbud till Reaxcer och Westan.
- Lämna in underlag för miljörapportering.
- Ha kännedom om koncernens policies och följ dessa.
Kvalitetspolicy, Miljöpolicy, Hållbarhetspolicy, Uppförandekod samt Trafiksäkerhetspolicy.

Fordon och Maskiner

- Miljödeklarera fordon och maskiner.
Lämna miljö- och utrustningsdeklaration på samtliga enheter.
- Saneringsutrustning i samtliga fordon och maskiner.
Saneringsmedel / absorptionsmedel för omhändertagande av olje / drivmedel spill.
- Skattade och besiktade enheter. Underlag för detta ska alltid kunna uppvisas på anmodan



- KM-handbok ska återfinnas i samtliga enheter eller finnas tillgänglig för den som stadigvarande kör för Reaxcer och Westan.

Verkstad

- Omhändertagande av spillolja + filter (MFA) enligt gällande bestämmelser.
- Oljeavskiljare ska vara godkända och besiktigade.
- Kemikalieförteckning ska finnas och hållas aktuell.
- Övrig avfallshantering, enligt kommunens bestämmelser, aktuell avfallsförordning eller enligt anteckningsskyldighet för farligt avfall.
- Farmartankar (IBC) ska vara besiktade och godkända. *Detta är ett lagkrav.*
- Verkstadslokalen utrustad med brandsläckare.

Chaufförer/maskinister ska

- Följa de direktiv som ges från Reaxcer och Westans personal och de som återfinns i denna handbok.
- Utan dröjsmål rapportera avvikelser i samband med utförande av uppdrag.
- Ha den erfarenhet och utbildning som krävs för utförande av uppdrag för Reaxcer och Westan.

TRAFIKSÄKERHET

Vi arbetar yrkesmässigt med vägtransporter och har därmed ett stort ansvar för trafiksäkerheten. Vi ska tillsammans med våra leverantörer verka för en säker trafikmiljö.

Det innebär att anställda och ledning samt anlitate leverantörer:

- alltid använder säkerhetsbälte.
- respekterar gällande hastighetsbestämmelser.
- håller avstånd till framförvarande.
- respekterar kör och vilotidsregler.
- säkrar lasten på ett ansvarsfullt sätt.
- respekterar gällande viktbestämmelser.
- håller fordonet i trafiksäkert skick.
- uppträder drogfria i anslutning till arbetet.
- tar hänsyn till väglag och trafiksituation vid körplanering.
- inte tar uppdrag som innebär att vi måste bryta mot något av ovanstående.



KVALITETS-, MILJÖ- ARBETSMILJÖ OCH TRAFIKSÄKERHETSAVVIKELSER OCH HANTERING AV DESSA

Syftet med kvalitetssäkring inom dessa områden är att vi skall uppfylla de lag- förordning- regel- och kvalitetskrav vi kommit överens med kunden om eller är bundna att följa. I de fall vi inte uppfyller ställda krav har vi följande instruktioner:

- **Defekt fordonsmateriel eller utrustning.** Föraren/maskinisten skall omedelbart anmäla eventuella fel på fordon eller utrustning till transport- eller arbetsledningen. Kan felet förorsaka kvalitetsfel eller försvaga arbetsmiljö- eller transportsäkerheten skall fordonet eller utrustningen omedelbart tas ur trafik/drift och felet avhjälpas.
 - **Förseningar.** Om det till följd av tekniska fel, trafik hinder eller annan oförutsedd anledning inte är möjligt att hålla den leveranstid eller kapacitet som överenskommits, skall föraren/maskinisten utan dröjsmål anmäla detta till transport- arbetsledningen som i sin tur anmäler till kunden, mottagaren och/eller avsändaren. Anledningen till förseningen noteras.
 - **Transport- materialskador.** Föraren/maskinisten anmäler omedelbart varje skada på gods, annans egendom eller eget fordon till transport- arbetsledaren som dels kontaktar kunden, dels vidare rapporterar till Transport- eller Projektchefen. Denne vidtar erforderliga åtgärder samt noterar skadan.
 - **Kunders reklamationer.** Alla klagomål till förare, maskinist, transport- eller arbetsledare ledaren lämnas till Transport- Projekt eller KMA-chef.
 - **Miljö generell avvikelse**
Fel eller händelse som avviker från vår miljöpolicy och uppsatta mål rapporteras till transport- eller arbetsledning som upprättar avvikelserapport i C2. Händelsen skall hanteras av transport- eller arbetsledningen. Åtgärder skall vidtas för att mildra avvikelsens miljöpåverkan. Transport- och projektchef samt KMA-avdelning fungerar som stöd vid avvikelsehantering.
 - **Kvalitet generell avvikelse**
Fel eller händelse som avviker från vår kvalitetspolicy och uppsatta mål rapporteras till transport- eller arbetsledning som upprättar avvikelserapport i C2. Händelsen skall hanteras av transport- eller arbetsledningen. Åtgärder skall vidtas för att mildra avvikelsens påverkan på kvalitetsmålen. Transport- och projektchef samt KMA-avdelning fungerar som stöd avvikelsehantering
- Avvikelse och förbättringsförslag inom kvalitets-, miljö-, arbetsmiljö- och trafiksäkerhetsområdet registreras i System C2.

Händelserapporter och erforderliga utredningar görs efter behov. Rapporter och utredningar förvaras i avvikelseverktyget och dessa utgör underlag för genomgångar med personalen och för korrigerande åtgärder. Underlag från System C2 används av



högsta ledningen för bedömning, uppföljning och upprättande av handlings- och åtgärdsplaner i arbetet med ständiga förbättringar årligen.

NÖDLÄGESBEREDSKAP

MILJÖ

Vid händelse av olycka eller spill där drivmedel, olja/hydraulolja eller annan kemikalie hamnar på marken ska nedanstående åtgärder i första hand vidtagas.

- Sätt dig själv i säkerhet om det föreligger risk för brand eller explosion!
- Stäng av motorn och slå av strömmen på maskinen/fordonet.
- Hjälp ev. skadade och larma Räddningstjänsten genom att ringa **112** tala om vad som hänt och var olyckan hänt.
- Ange platsen noggrant. Kan det bli svårigheter för räddningstjänsten att hitta, möt gärna på lämplig plats. Tala om ifall det läcker olja, bränsle eller annan kemikalie samt hur mycket som hamnat på marken.
- Använd information från säkerhetsdatablad vid kommunikation med Räddningstjänst
- Försök att begränsa skadorna genom att täta läckage eller valla in med saneringsutrustningen, grus eller läns så att ev. olja som runnit ut ej sprids ut mot vattendrag, gatu/dagvattenbrunnar eller annat känsligt område.
- Kontakta transport- eller arbetsledning om möjligt och delge samma information som lämnats till Räddningstjänst.

Transport- eller arbetsledning med stöd av KMA-avdelning kommer att kontakta och rapportera till aktuell kommun och dess miljökontor.

En insats från räddningstjänsten kostar inget. Är skadan så stor att det krävs en större sanering, blir det som regel en försäkringsfråga, via ansvarsförsäkring eller trafikförsäkring.

ARBETSMILJÖ

Vid händelse av allvarligt tillbud eller arbetsplatsolycka med personskada som följd ska nedanstående åtgärder i första hand vidtagas.

- Larma Räddningstjänsten 112.
- Uppge ditt namn.
- Ange varifrån du ringer.
- Ange typ av olycka om du har vetskap om vad som hänt.
- Ange antal skadade och vilken typ av skada eller besvär den/dem drabbade har.
- Följ instruktion från Räddningstjänst.

I ett senare skede kontaktas transport- eller arbetsledning om möjligt och delge då samma information som lämnats till Räddningstjänst. Transport- eller arbetsledning med stöd av KMA-avdelning kan bistå vid eventuell rapportering till Arbetsmiljöverket.