

Hållbarhetsrapport 2023



**sma
mineral**



Innehåll

Innehållsförteckning	
VD om hållbarhet	4
Viktiga händelser 2023	6
Företaget och bolagsstyrningen	8
Kalkens användningsområden	10
Produkter och utmaningar	12
Dialog med våra intressenter	14
Våra risker	16
Väsentlighetsanalys	19
Hållbarhetsfokus och målsättningar	20
ZEQL - Vår färdplan	22
■ Vårt ekonomiska ansvar och bolagsstyrning	26
■ Vårt sociala ansvar	36
■ Vårt ansvar för miljön och klimatet	52



PROSPERITY



PEOPLE



PLANET

Vi ser fram emot att fortsätta vår resa mot hållbarhet

Det är med stor glädje och stolthet jag får presentera vår hållbarhetsrapport för året 2023. Vår strävan efter hållbarhet genomsyrar varje aspekt av vår verksamhet och vi har tagit viktiga steg för att säkerställa en ansvarsfull och långsiktig framtid.

Ny standard för hållbarhetsrapportering

Vi är fast beslutna att vara klara i god tid och uppfylla CSRD:s krav. Vi har även ett stort fokus på GHG med ett klart mål att integrera Scope 3 i våra rapporter. Detta innebär att vi tar ansvar för hela värdekedjan och ser till att EU:s ambitiösa mål sprider sig även till våra leverantörer utanför EU. Vi välkomnar att hållbarhet nu kommer att få samma status som ekonomisk rapportering – ett företags framgång är inte längre enbart ekonomisk, utan också kopplad till en balanserad hållbarhet.

Viktiga händelser under 2023

Året 2023 var inte utan utmaningar och viktiga händelser som påverkade vår verksamhet.

Kriget i Ukraina resulterade i begränsad tillgång till fossilfria bränslen vilket tvingade oss att temporärt återgå till mineralolja vid vår anläggning i Sandarne.

Vi fick avslag på ansökan om fortsatt drifttillstånd i Gåsgruvan. Domstolen valde där att gå på ett gränsvärde trots att de experter som domstolen tagit in var av annan åsikt. MMD har beviljat prövningstillstånd för den domen.



Samtidigt byggde vår partner SaltX färdigt ECRC, sin testanläggning i Hofors, och SSAB lade den första ordern på ZEQL-producerad kalk vilken visade mycket gott resultat i Swerims testanläggning.

Arbetet med den första fullstora ZEQL-fabriken är i full gång, där vi investerar i avancerad plasmautrustning från Scanarc med styrning från ABB. Vi har också etablerat kontakt med företag för att omvandla producerad CO₂ till bränsle. Första produktionslinjen för ZEQL kommer att stå klar under 2025. Samtidigt utvärderar vi hela tiden uppslag och möjligheter till att ställa om nuvarande fabriker till CO₂-neutral produktion.

Arbeta på flera fronter

Vårt fokus inom hållbarhetsarbetet är att snabbt minska den stora mängd CO₂ som vi släpper ut i atmosfären. Tekniska lösningar utvecklas och testas intensivt, men utmaningar kvarstår. Otydliga regler kring CO₂-klassificering och svårigheter att erhålla nödvändiga tillstånd kräver vår uppmärksamhet. Vi är fast beslutna att bidra till en positiv förändring, men beslutsfattande och tillstånd är nyckelfaktorer.

Kalk - en nödvändighet trots utmaningar

Brytningen av kalk medför utmaningar men det finns idag inget adekvat alternativ inom de processer där kalk används. Kalk är nödvändig för produktion av t.ex. stål, papper, asfalt, cement, plaster och i allt ifrån vattenrening till förbättring av åkermark, djurfoder m.m. Vi är medvetna om de negativa effekterna, men vårt samhälle är starkt beroende av kalkens mångsidighet och vi ligger på framkant inom industrin för att ställa om till så hållbar produktion som fysiskt är möjligt.

Vi ser fram emot att fortsätta vår resa mot hållbarhet och tackar er för ert fortsatta stöd.

Svante Fielding, CEO SMA Mineral



”Vår strävan efter hållbarhet genomsyrar varje aspekt av vår verksamhet och vi har tagit viktiga steg för att säkerställa en ansvarsfull och långsiktig framtid.”

Viktiga händelser 2023

2023 har varit ett händelserikt år. Mycket har hänt som på olika sätt har kopplingar till vårt långsiktiga hållbarhetsarbete.

SMA Mineral och SaltX lanserar ZEQL

SMA Mineral och SaltX har sedan våren 2022 samarbetat för att tillsammans skapa en elektrifierad process för tillverkning av klimatneutral kalk i industriell skala. Den 7 juni 2023 lanserade parterna det gemensamt fabrikskonceptet och varumärket ZEQL (Zero Emission Quicklime),



CO2-Hub Nordland

SMA har deltagit i ett unikt *Carbon Capture Pilot-projekt* i Mo i Rana. Projektet, som pågått under 2022-2023, är det första av sitt slag i Europa.

Projektet syftar till att med en CC-pilot installerad mellan *Elkem* och *SMA Minerals* anläggningar fånga in koldioxid från rökgaserna från båda företagen för att på så sätt undersöka hur det går att blanda rökgaser som skiljer sig åt i sammansättning och koldioxidhalt. Projektet är avslutat och resultaten visar på god infångningsförmåga.

SaltX inviger testanläggning för framställning av klimatneutral kalk

16 november togs ett betydelsefullt steg mot på vägen mot en fossilfri tillverkning av kalk. I gråkallt novemberväder samlades mer än 100 förväntansfulla gäster för att delta i invigningen av SaltX nya testanläggning i Hofors. SMA Mineral fanns på plats.



Provleverans till SSAB

I slutet av november, endast några veckor efter att SaltX invigt testanläggningen ECRC (Electric Calciner Research Center) i Hofors, gjordes den första provleveransen till SSAB.



Stillestånd i Gåsgruvan

SMA Mineral har under flera år arbetat med noggranna förberedelser för att erhålla nytt miljötillstånd för verksamheten i *Gåsgruvan*, Filipstad.

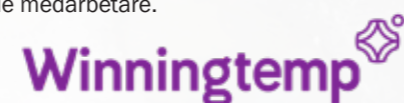
Huvudförhandling i målet hölls i slutet av mars 2023. Innan domslutet kom löpte det befintliga tillståndet ut och verksamheten tvingades stänga i slutet av april. I mitten av maj kom beskedet att Mark- och miljödomstolen avslag ansökan.

SMA Mineral överklagade beslutet till Mark- och miljööverdomstolen, Svea hovrätt i mitten av juni och prövningstillstånd beviljades i slutet av oktober. Det är SMA Minerals förhoppning att målet tas upp under första kvartalet 2024 och att ett beslut kommer senast under andra kvartalet.



Dialogen med våra medarbetare fortsätter

Verktyget *Winningtemp* har visat sig mycket värdefullt för att samla in synpunkter kring viktiga frågor från våra medarbetare. Det här är ett steg på vägen för att nå vårt mål strategiska mål om engagerade medarbetare.



Avsiktsförklaring med SSAB och Ovako

SMA Mineral tecknade avsiktsförklaring med både SSAB och Ovako avseende studie för användning av kalk från ZEQL-processen.

Sedan tidigare har SMA Mineral ett liknande avtal om samarbete med Celsa.



Bränd kalk blandas med flygaska från pappersindustrin

Ståltillverkaren *Outokumpu* har, tillsammans med metallforskningsinstitutet *Swerim*, genomfört tester där flygaska från pappersindustrin blandats med kalk för användning som slaggbildare vid ståltillverkning. SMA Mineral har ansvarat för blandning och brikettering. Genom att flygaskan delvis ersätter bränd kalk reduceras utsläppen av koldioxid till atmosfären.

Hållbarhetscertifierade enligt Fair Transport

SMA Mineral AB har blivit certifierade enligt **Fair Transport**, Sveriges Åkeriföretags hållbarhetscertifiering för godstransporter på väg.

Certifieringen verifierar att vi följer och respekterar åkeriföretagens arbete och utveckling vad gäller *klimat och miljö, trafiksäkerhet* samt *socialt ansvarstagande*.



Beskrivning av företaget och bolagsstyrningen

SMA Mineral är en av norra Europas ledande producenter av kalkprodukter. Genom att kombinera effektiv kalkutvinning med kunskapsdriven förädling kan vi erbjuda produkter av hög kvalitet inom en rad olika användningsområden.

Affärsidé

SMA Mineral med dotterbolag verkar i Sverige, Finland, Norge och Estland. Affärsidén är förädling av stenmaterial i huvudsak, men inte begränsat till karbonatsten. Förädlingen ska vara värdeskapande för alla intressenter i vid mening, d.v.s. ägare, anställda, anställdas anhöriga, kunder, leverantörer och närboende som påverkas av verksamheten, föreningar och samhället i stort.

Förädlingen av stenråvara innefattar *losshållning, krossning, siktning* och i förekommande fall *bränning* av karbonatsten till bränd kalk och dolomit. Vi producerar även släckt kalk och bryter och förädlar kiselrika mineraler.

Produkterna transporteras med lastbil, järnväg och båt och används bland annat inom stål-, pappers- och massaindusti samt inom bygg- och anläggning.

Bolagets produkter har också en positiv påverkan på luft- och vattenmiljön inom flera användningsområden, då de bland annat används för rening av rökgaser och vatten eller för att motverka försurning av mark, sjöar och vattendrag.

Styrning

Representanter från ledningen deltar, tillsammans med en bred representation från medarbetarna, i årliga arbetsplatsträffar där den lokala verksamheten analyseras utifrån faktorer som t.ex. ekonomi, anläggningarnas prestanda, risker inom arbetsmiljön, sociala förhållanden, miljö och teknik. Även faktorernas påverkan på t.ex. kundförhållanden och resultat analyseras.

Handlingsprogram prioriteras och läggs fast i arbetsgrupper där representanter från företagsledningen deltar. Revisioner och verksamhetsanalyser dokumenteras skriftligen.

Koncernens ledningspersoner är på så vis engagerade i löpande verksamhet och återrapporterar till övrig ledningsgrupp om lokala förhållanden och eventuella avvikelser. Ledningsgruppen gör också årliga avstämningar av måluppfyllelse av indikatorer avseende ekonomi, förbrukningstal, miljöprestanda och arbetsmiljömål.

Ekonomisk redovisning och redovisning av koncernens utsläpp av växthusgaser kontrolleras av externa revisorer.

HÅLLBARHETSSTYRNING

Ansvaret för hållbarhetsarbetet inom SMA Mineral är uppdelat på olika delar inom företaget.

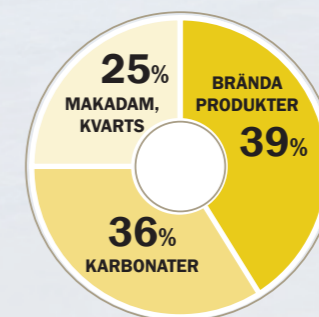
DET TEKNISKA HÅLLBARHETSARBETET är utvecklingsinriktat och framåtriktat genom färdplanen mot fossilfri process för kalkbränning och infångning av koldioxid. Mycket av utvecklingsarbetet kommer att ske i separata projekt.

ANSVAR: Hållbarhets- och utvecklingschef

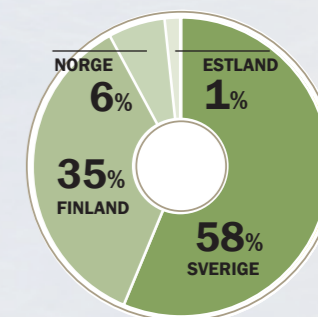
DEN ADMINISTRATIVA DELEN av hållbarhetsarbetet sker genom rapportering till myndigheter, besvarande av frågor från kunder o.s.v. SMA Mineral faller även under krav för hållbarhetsrapportering enligt årsredovisningslagen.

ANSVAR: HSEQ-avdelningen med stöd från andra funktioner inom företaget

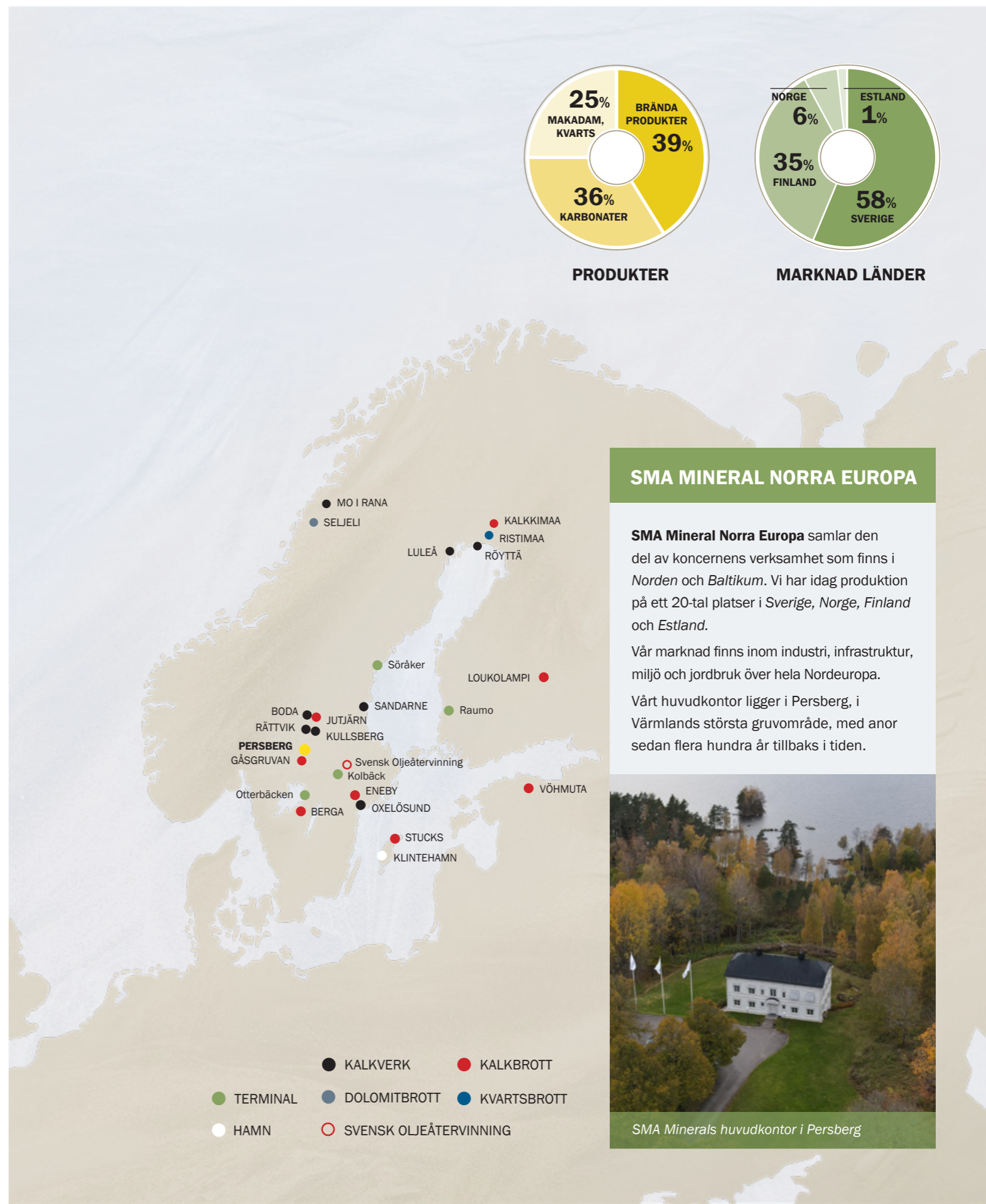
Företagets ledning ansvarar för att det finns hållbarhetsmål uppsatta och att väsentliga frågor för hållbarhetsarbetet prioriteras och följs upp.



PRODUKTER



MARKNAD LÄNDER



Kalken – en naturlig och nödvändig del av vår vardag

Kalksten och dolomit är grunden för en lång rad produkter med olika beskaffenhet och användningsområden. Faktum är att mycket av det vi tar för givet i vardagen inte skulle fungera utan kalk.

Kalken behövs för att rena vattnet vi dricker och luften från hälsofarliga rökgaser. Den är också nödvändig för att berika jordarna vi odlar och förhindra våra vatten drag från att försuras. I någon form finns också kalk i eller kring många av de livsmedel vi konsumerar.

Inom järn- och stålindustrin krävs kalk för att avlägsna föroreningar och skydda stålet mot oxidering. Den används också vid papperstillverkning samt vid gruvdrift. I en grön växling är kalken nödvändig för framställning av exempelvis grönt stål och grön cellulosa.

Kalken är likaså en viktig ingrediens i en fungerande infrastruktur. Våra vägar beläggs med asfalt där kalk används som fyllnadsmaterial och som vidhäftningsmedel för att binda bitumen till ballastmaterialet.

Kalkbaserade stabiliseringsmaterial används också för markstabilisering och gör det möjligt att bygga hus och vägar även vid svåra markförhållanden. Byggindustrin använder kalkprodukter i cement och betong men också för produktion av takpapp.



GRUVOR

FÖRPACKNINGAR

LIVSMEDEL

BYGGNATION

STÅL

PAPPER & MASSA

JORDFÖRBÄTTRING

DJURFODER

BROAR & TUNNLAR

SJÖKALKNING

VATTENRENING

MARKSTABILISERING

Våra produkter och dess utmaningar för miljön

SMA Minerals produktsortiment består huvudsakligen av produkter baserade på karbonatmineralerna kalksten och dolomit. I verksamheten finns även en fyndighet för brytning av kvarts samt ett antal andra mineraler och bergarter som kan betraktas som sidoprodukter. Karbonatstenen krossas, siktas och mals till fraktioner anpassade till kundernas önskemål, alternativt vidareförädlas genom bränning och släckning.

Miljön är en nyckelfråga genom hela vår värdekedja, från brytning och transporter till kontroll och reglering av processerna på våra anläggningar.




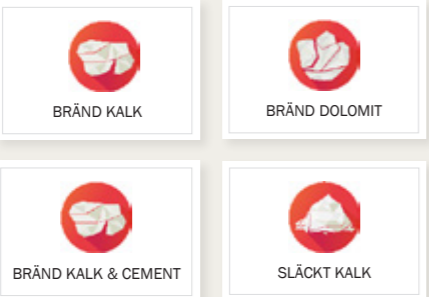





Brytning av stenråvara påverkar miljön genom att landskapsbilden förändras irreversibelt när råvaran tas ut från naturen. I samband med brytning påverkas omgivningarna av buller från maskiner och vibrationer i samband med sprängning. Verksamheten kan även påverka den biologiska mångfalden, både positivt och negativt, kring anläggningarna. Vi arbetar för att minimera vår påverkan på den biologiska mångfalden och i vissa fall görs även kompensationsåtgärder.

När kalksten och dolomit förädlas till bränd kalk och bränd dolomit avgår koldioxid till atmosfären från stenråvaran men också från de bränslen som används i processen.

Kalkbränningen innebär även utsläpp av luftföroreningar i form av t.ex. svaveldioxid, kväveoxider, koloxid, kolväten, tungmetaller och dioxiner.

All verksamhet sker i enlighet med villkor preciserade i erhållna tillstånd. Utifrån uppsatta villkor i miljötillståndet upprättas ett kontrollprogram som beskriver vilka provtagningar och mätningar som ska utföras på respektive anläggning. Resultaten redovisas i den årliga miljörapporten. De följs upp av tillsynsmyndigheten och kontrolleras vid tillsynsbesök.

Framgent kommer vi att behöva utveckla ny teknik för att minimera utsläpp och föroreningar. Vi kommer även att behöva reducera användandet av jungfruliga råvaror genom att hitta cirkulära flöden och ta hand om restprodukter. För att finna de bästa lösningarna ska vi också utveckla samarbetet med kunder och andra företag.

Kategorier	Produkter	Processer	Bränning	UTMANINGAR FÖR MILJÖN
STEN OCH KARBONATER		 <p>Stenen bryts, krossas, siktas och kan ibland malas till rätt fraktion.</p>		<ul style="list-style-type: none"> → Förändrad landskapsbild → Buller, damm och vibrationer påverkar omgivningen → Elberoende → Påverkan på grund- och ytvatten → Påverkan på den biologiska mångfalden → Avfallshantering → Interna transporter
BRÄNDA PRODUKTER		 <p>Stenen bryts, krossas och siktas.</p>	 <p>De krossade fraktionerna bränns i ugn och siktas. I vissa fall förekommer brikettering och malning.</p>	<ul style="list-style-type: none"> → Klimatpåverkan → Emissioner till luft → Fossila utsläpp från råvara → Fossila utsläpp från bränslen → Elberoende → Påverkan på grund- och ytvatten → Påverkan på biologisk mångfald → Avfallshantering → Interna transporter och vägtransporter
MESA	<p>Mesa kommer från kunder inom pappersindustrin och levereras – i ett cirkulärt flöde – tillbaka till kund i bränd form.</p> 		 <p>Liksom övriga produkter bränns mesan i ugn, normalt vid drygt 1 000 grader C.</p>	<p>Bränningen av mesa för med sig samma utmaningar för miljön som övrig ugnsverksamhet.</p>

Dialog med våra intressenter

Under 2022 påbörjades ett arbete att utveckla och fördjupa intressentdialogen vilket fortsatte under 2023. Under 2024 kommer arbetet att fortskrida och nya intressentintervjuer med hållbarhetsfokus planeras att genomföras.

Dialogen syftar till att löpande säkerställa att vi har förståelse för våra kunders och leverantörers krav, önskemål och viktiga hållbarhetsfrågor inom miljö, kvalitet, arbetsmiljö och affäretik. Dialogen ska också trygga att vår uppförandekod följs upp och efterlevs.

INTRESSENTDIALOG

Intressentgrupp	Viktigaste hållbarhetsfrågorna
Medarbetare <i>Fortlöpande fråga i Winningtemp</i>	<ol style="list-style-type: none"> 1. Trygg och säker arbetsmiljö 2. Att SMA Mineral tar samhällsansvar 3. God lönsamhet 4. Minskad miljöpåverkan (resursförbrukning, avfall, kemikalier) 5. Att minska verksamhetens utsläpp
Kunder <i>Intervjuer genomförda våren 2022</i> <i>(Intervjuer ska enligt plan genomföras minst vart tredje år)</i>	<ol style="list-style-type: none"> 1. Att minska verksamhetens utsläpp 2. Hållbar leverantörskedja 3. Säker arbetsmiljö
Leverantörer <i>Intervjuer genomförda hösten 2022</i> <i>(Intervjuer ska enligt plan genomföras minst vart tredje år)</i>	<ol style="list-style-type: none"> 1. Minskad miljöpåverkan (resursförbrukning, avfall, kemikalier) 2. Att minska verksamhetens utsläpp 3. Minskade utsläpp från transporter 4. Arbetsmiljö och mänskliga rättigheter 5. Social hållbarhet 6. Cirkulär ekonomi 7. Hållbar energi (inkl energieffektivisering) 8. Leveranssäkerhet



Våra risker

All verksamhet inom SMA Mineral övervakas och styrs utifrån principer om hållbar utveckling. Utsläpp och andra miljöeffekter granskas inom ramen för specifika övervakningsprogram. Kontinuerlig förbättring säkras bland annat genom ett certifierat ledningssystem som liksom hållbarhetsrapporten omfattar SMA Mineral Norra Europa.

Regelbunden kontroll

Risker inom miljö, sociala förhållanden och korruption värderas och bevakas bland annat genom interna och externa revisioner kopplade till ledningssystemen ISO 9001 (kvalitet) och ISO 14001 (miljö).

Miljöriskanalyser och tillstånd

Miljöriskanalyser utgör en naturlig del av lagstadgade tillståndprocesser för företagets olika verksamheter. Den dominerande miljöpåverkan av koncernens verksamhet utgörs av utsläpp av växthusgaser i form av koldioxid. Koncernen deltar i Europeiska unionens handelssystem för utsläppsrätter. Utsläpp av koldioxid mäts och revideras av extern part och rapporteras till myndigheter.

Övriga miljörisker, som buller, utsläpp av stoft till luft eller utsläpp till vatten regleras i miljötillstånd. Efterlevnad av tillståndsvillkor utvärderas genom egenkontroll och följs årligen upp av tillsynsmyndigheter.

Korruption och mutor

Alla anställda inom SMA Mineral skall tacka nej till gåvor från leverantörer, partners, kunder etc. som kan uppfattas som mutor enligt vår policy mot givande och tagande av muta. Vi följer nationella lagar och förordningar gällande skattefria gåvor i de länder som vi verkar i.

Under 2023 rapporterades eller upptäcktes inga fall gällande korruption. I vår bransch bedömer vi risken som låg att våra medarbetare inte följer dessa regler. Under 2024 planerar vi att komplettera introduktionen av nyanställda med mer information om korruption.



RISKER OCH HUR VI HANTERAR DEM

RISK/MÖJLIGHET	HANTERING AV RISKEN
Mer komplicerad, oförutsägbar och tidskrävande tillståndshantering kan äventyra den fortsatta verksamheten.	Hanteras genom att finna alternativa vägar (leveransvägar av råvara). Deltagande i viss samhällsdebatt med begränsade möjligheter att påverka i större utsträckning. Risken hanteras också genom att vara ute i god tid med lång tidshorisont i planeringen, genom noggrannhet i underlagen samt genom att hushålla med resurser och våra risker. Det vill säga öka nyttjandegraden av losstaget berg och avbanat material.
Ökade priser på energi och utsläppsrätter utgör en risk för våra produkters konkurrenskraft på den globala marknaden.	Riskerna byggs bort genom stora satsningar på teknisk utveckling för att hitta ny teknik för kalcinering, nya energislag och metoder för att kunna tillvarata större del av de material som bryts.
Begränsad tillgång på energi, främst grön energi.	Samarbeten med andra aktörer, kunder och producenter gällande energi. Lokalisering av produktion utifrån var grön energi finns tillgänglig. Teknikutveckling för att minska energibehovet samt pågående arbete inom återvinning av energi.
Risker i teknisk utveckling mot grön energi.	Stor satsning på ZEQL-konceptet, investeringar i tester, samarbeten med kunder för att utvärdera och minimera risker.
Risk för svårigheter att rekrytera rätt kompetens till följd av att vi är utspridda på många, avlägset belägna, orter där ibland spetskompetens är svår att finna.	Fortsätta arbetet med att vara en attraktiv arbetsgivare genom att erbjuda bra arbetsmiljö, sund arbetsbelastning och ett gott ledarskap. Möta marknadens krav på hybridarbete och flexibilitet. Utökat fokus på HR-arbetet samt möjligheter att erbjuda examensarbeten.
Tillgång och kvalitet på återanvända produkter för att öka cirkulariteten i produktionen (bl.a. mesa och olja).	Förbättrad logistik har ökat SMA Minerals tillgång till mesa. Förbättrad processtyrning och filter i drift har lett till ökad kapacitet och minskad energiåtgång. Vi arbetar också med att hitta alternativa, internationella leveranser och leveransvägar för olja.
Risk för allvarliga skador hos personalen (ras/vältrisk, arbetsplatsolyckor).	Vi arbetar systematiskt för att förbättra arbetsmiljö och säkerhet för våra medarbetare. Arbetsmiljön undersöks via regelbundna skyddsronder. Vi uppmuntrar våra medarbetare att rapportera riskobservationer för att kunna arbeta proaktivt med potentiella risker. Anläggningarna riskbedöms generellt och arbetsuppgifter specifikt i skadeförebyggande syfte. Olycksfall och tillbud utreds, åtgärder beslutas och genomförs, för att minimera att incidenterna inträffar igen. För att få en bra samverkan uppmuntras medarbetare att ta rollen som skyddsombud, även på mindre anläggningar. Extra fokus läggs på riskfyllda arbetsuppgifter eller särskilt riskutsatta medarbetare, till exempel chaufförer vid lossning-/lastning av kalkprodukter där ett särskilt informationsblad tagits fram och blivit en del av chaufförshandboken.

RISKER OCH HUR VI HANTERAR DEM

RISK/MÖJLIGHET	HANTERING AV RISKEN
Risk för IT-intrång.	IT-avdelningen arbetar kontinuerligt med IT-säkerhet, riskklassificering samt kontinuitetsplanering då vår omvärld är i ständig förändring. Medarbetarna erhåller regelbundna mikroutbildningar i IT-säkerhet, information och simuleringar. Medvetenhetsnivån hos medarbetarna mäts och har under året ökat vilket är en nödvändighet för god IT-säkerhet. Under 2023 genomfördes 697 mikroutbildningar.
Risk för bristande efterlevnad av policys internt och i leverantörsled.	Utbildning och uppföljning internt och externt av förståelse och efterlevnad av policys. Utvecklat arbetet med leverantörsutvärderingar och audits.
Risk för sabotage i verksamheten av intresseorganisationer.	Förbättrad kommunikation om klimat och miljöåtaganden. Riskbedömning av vissa kontrakt.
Risk för utsläpp vid olyckor och driftstörningar.	Nytt vattenreningsverk har under 2023 uppförts i Västerås. Riskanalyser och beredskapsplaner tas fram på respektive anläggning. Miljökonsekvensanalyser görs i samband med tillståndsfrågor.

RISKER OCH MÖJLIGHETER MED KLIMATFÖRÄNDRINGAR

RISK/MÖJLIGHET	BESKRIVNING
Framtida risker för klimatflyktingströmmar vid ökade temperaturer. Risk för extrema populationsförändringar, samhällsplanering ej tillgänglig, infrastruktur.	Plan för att minska CO ₂ -utsläpp. Följa upp och anpassa vår roadmap mot de förändringar som sker.
Extremväder	Plan för att minska CO ₂ -utsläpp. Följa upp och anpassa vår roadmap mot de förändringar som sker.
Möjligheter kopplade till politiska initiativ och direktiv kring utsläppshandel och cirkulär ekonomi.	Potential finns i att skapa nya produkter från Carbon Capture samt från restprodukter.

Väsentlighetsanalys

De frågor vi har identifierat som mest väsentliga för SMA Mineral är en syntes av den input vi fått från flera olika analyser och källor.

Arbetet inleddes under 2021 med analys av *våra risker, vår värdekedja, vår omvärld* samt *våra kunder och konkurrenter*. Vi gjorde också en översyn av våra mål och nyckeltal. Underlagen bearbetades i flera workshopar med ledningsgruppen där samtliga väsentliga frågor genomlystes. Under 2022/2023 har vi fortsatt med ett uppdaterat visionsarbete och uppstart av en fördjupad och systematiserad intressentdialog.

Våra viktigaste intressenter är våra ägare och våra medarbetare samt våra kunder och leverantörer. I väsentlighetsanalysen har vi också tagit hänsyn till viktiga internationella överenskommelser som Parisavtalet och gällande lagstiftning. Våra väsentliga hållbarhetsfrågor är prioriterade på en skala från *viktigt till mycket viktigt* för våra intressenter och för hållbar utveckling.

Under 2024 kommer en uppdatering och utökning av väsentlighetsanalysen med fokus på *dubbel materialitet/ dubbel väsentlighetsanalys* genomföras.



Ekonomi (Prosperity)

- Stabil och effektiv produktion
- Nöjda kunder
- Etiska affärer
- Lönsam verksamhet



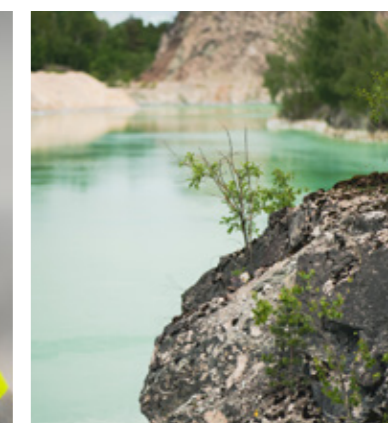
Socialt (People)

- Säker arbetsmiljö
- Attrahera och behålla branschens bästa medarbetare
- Det goda ledarskapet leder till engagerade medarbetare



Miljömässiga (Planet)

- Minska verksamhetens klimatavtryck
- Ökad resurshushållning
- Material- och energieffektivitet
- Cirkulär ekonomi - CCU + användning av restprodukter, industriell symbios
- Hänsyn till och ansvar för miljö och biologisk mångfald



Hållbarhetsfokus och målsättningar

Vår vision är att SMA Mineral ska vara det naturliga valet för utveckling och värdeskapande, lokalt som globalt. Våra långsiktiga planer handlar både om att rädda klimatet och om att överleva som företag. Våra kunder går i första ledet i sina respektive branscher och för att vara konkurrenskraftiga måste vi göra samma sak.

SMA Minerals prioriterade hållbarhetsfrågor lägger grunden för våra prioriteringar och insatser. Arbetet för att fördjupa vårt åtagande och ansvarstagande inleddes under 2021 och är fortlöpande i vår färdplan.

Våra valda fokusområden baseras på vår *väsentlighetsanalys*, som omfattar våra största påverkans- och riskområden samt de frågor som är viktigast för våra intressenter. Produktionen av våra produkter ska ske med största möjliga hänsyn till miljö, hälsa och säkerhet.


Ansvar för vår del i arbetet att nå Parisavtalet

Som verksamhet med relativt stora utsläpp i våra processer har vi ett stort ansvar för att göra vår del i arbetet att nå Parisavtalet. Våra kunders beslutsamhet att ställa om sina produktionsprocesser inspirerar oss till att göra samma sak.

För att kunna göra det krävs ny kompetens. Därför behöver SMA Mineral vara en attraktiv arbetsgivare med schyssta villkor och värderingar. Allt detta återspeglas i våra sammantagna och valda fokusområden för hållbarhetsarbetet.



VÅRA MÅL

	FOKUSOMRÅDE	VÄSENTLIGA FRÅGOR	MÅL
 Ekonomi (Prosperity)	Lönsam verksamhet	Stabil och effektiv produktion	2 miljarder i värdeskapande omsättning > 20% EBITDA
		Leva upp till tillstånd och krav	Minimerad lokal påverkan
	Nöjda kunder	NKI och LKI ska överträffa 78 = gränsen för <i>Mycket bra</i>	
Etiska affärer	Motverkande av korruption	Vår CoC undertecknad av 100% av utvalda strategiska/kritiska leverantörer	

	FOKUSOMRÅDE	VÄSENTLIGA FRÅGOR	MÅL
 Socialt (People)	Engagerade medarbetare	Säker arbetsmiljö	LTI <7
		Medarbetarsamtal och individuell kompetensutvecklingsplan	100% genomförda och framtagna
		Attrahera och behålla branschens bästa medarbetare	Högre resultat för engagerade medarbetare än för referensgrupp i Winningtemp
		Det goda ledarskapet leder till engagerade medarbetare	
	Minimera lokal påverkan (buller och damm)	I enlighet med tillstånd	

	FOKUSOMRÅDE	VÄSENTLIGA FRÅGOR	MÅL
 Miljömässiga (Planet)	Minska verksamhetens klimatavtryck	Minska mängden utsläpp från verksamheten	50% CO ₂ -reduktion/ton bränd produkt till år 2027 med 2020 som basår
		Ökad resurshushållning	Materialeffektivitet Energieffektivitet
	Cirkulär ekonomi	CCU – infångning av koldioxid och produktifiering	I enlighet med Färdplan 2020-2027
		Industriell symbios – användning av restprodukter	
Hänsyn till miljö och biologisk mångfald	Skydd av hotade arter och avsättning för återställning av mark.	Verka för att bibehålla eller öka den biologiska mångfalden på de ställen där vi verkar	

ZEQL – vår väg mot en halvering av CO₂-utsläppen

Den största, viktigaste, men kanske också svåraste delen i SMA Minerals hållbarhetsansvar är att markant minska CO₂-utsläppen. Med vårt och SaltX Technologys koncept ZEQL – Zero Emission Quicklime – gör vi det möjligt att nå målet.

Fossilfri el reducerar miljöavtrycket

Beslutet att reducera koldioxidutsläppet från våra brända produkter med 50% möjliggörs genom SMA Minerals och SaltX koncept ZEQL. Projektet är första steget på vägen mot en helt koldioxidneutral produktion. Anläggningar inom ramen för ZEQL ska driftas med grön el – elektricitet som producerats utan användning av fossila bränslen.

Att ersätta fossila bränslen med fossilfri el ger en stor reduktion av CO₂-utsläppen. Jämfört med traditionell ugnsteknik kommer vi också att kunna använda större del av den brutna kalkstenen och dolomiten i processen.

För att nå vår långsiktiga nollvision måste vi dock även ta hand om den CO₂ som frigörs från kalkstenen vid upphettning i kalkugnen.

Fördelen med att använda el som bränsle är att utsläppen kommer bestå av nära 100% koldioxid. Det betyder att vi kan undvika den kostsamma och energikrävande process det innebär att separera CO₂ ur emissionerna från en konventionell kalkugn.

Koldioxiden är därigenom möjlig att använda i processer vid tillverkning av elektrobränslen eller andra produkter. En annan möjlighet är att lagra CO₂ i havsbotten eller i produkter som gör att CO₂ inte frigörs till atmosfären.

Fabriker i ny och modern design kommer dessutom att förbättra arbetsmiljön avsevärt framförallt med avseende på damning.

Nuläget inom ZEQL

ZEQL-projektet går framåt i snabb takt. Vi ligger långt framme i projekteringen av en ny fabrik i norska Mo I Rana som planeras att bli den första anläggningen med den nya tekniken.

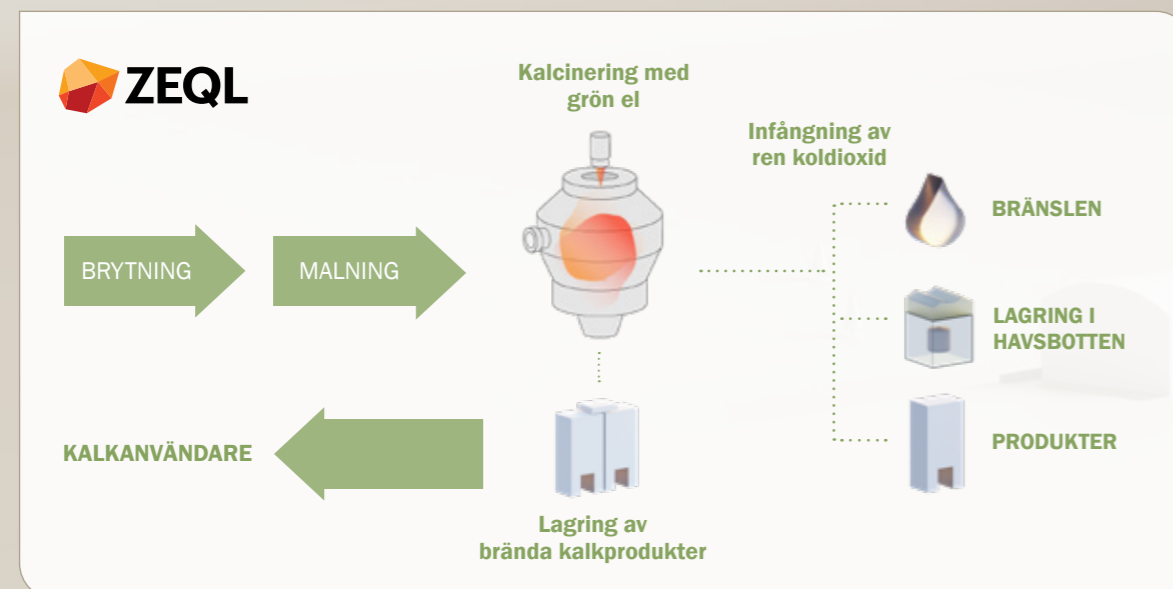
Under 2023 har vi arbetat med konstruktion och layout av anläggningen och haft intensiva diskussioner med olika intressenter i projektet.

En nyckelfaktor till framgång är samverkan. Samarbetet mellan SMA Mineral och SaltX måste givetvis fungera, detsamma gäller dialogen med andra parter som t.ex. Mo I Rana Industripark, tilltänkta leverantörer till fabriksbyggnationen och produkter som behövs efter driftsättning samt, inte minst, med kunder som ska använda produkten i sin process.

Därtill kommer förberedelser för tillståndsprocessen och frågor kring hur vi på bästa sätt tar tillvara och använder den högkoncentrerade koldioxid som kommer från processen. Här finns ett stort intresse från flera företag och vi har goda förhoppningar om att inom snar framtid kunna sluta en överenskommelse.

SMA Mineral har ännu inte fattat något formellt beslut om investering i anläggningen, men mycket är förberett för att ett sådant ska kunna tas under första halvåret 2024 så att produktionen kan starta redan under 2025. SMA Minerals mål om att halvera utsläppen av koldioxid till slutet av 2027 kvarstår.

Planeringen av SMA Minerals fabrik i Mo I Rana har genomförts parallellt med SaltX investering i en test-anläggning i Hofors. Denna uppfördes på cirka tio månader under 2023 och invigdes i november.



Färdplan 2020-2027

Ledningen har tagit beslut om det strategiska målet att till 2027 ha minskat koldioxidutsläppet från vår kalkproduktion med 50%.

Basåret är satt till 2020 då det totala utsläppet är 487 kton. För att nå en femtioprocentig reduktion av utsläppet fram till 2027 ska koldioxidutsläppet minska till 243 kton. Produktionen av brända produkter (BRP) motsvarade 2020 463 kton.

För att hantera en varierande produktionsvolym av BRP per år beräknas koldioxidutsläppet på ton CO₂/ton BRP vilket motsvarar 1,05 ton CO₂/ton BRP baserat på 2020 års produktion.

Reduktion med 50% av koldioxid motsvarar ett utsläpp på 0,53 ton CO₂/ton BRP år 2027.

Vår färdplan

År	Åtgärd	CO ₂ kton	CO ₂ utsläpps-minskning	CO ₂ / ton BRP
Basår 2020		487		1,05
2022	Sandarne Bränslebyte	-17	-3	1,05
2023	Åtgärder enligt plan	+/- 0	+/- 0	1,06
2025	3 st fabriker 2 st Bränslebyte 1 st ZEQL	-137	-28	0,72
2026	1 st fabrik 1 st ZEQL	-67	-14	0,57
2027	1 st fabrik 1 st ZEQL	-69	-14	<0,53
Summa		-290	-59 (<50)	<0,53 (0,43)

2027

<0,53 ton CO₂/ton BRP

Vi når vårt mål <0,53 ton CO₂/ton BRP.
1 ny fabrik utifrån ZEQL-konceptet har uppförts.

2026

0,57 ton CO₂/ton BRP

1 ny fabrik med utifrån ZEQL-konceptet har uppförts.

2025

0,72 ton CO₂/ton BRP

3 fabriker har åtgärdats. 2 fabriker har bytt till biobränsle och 1 ny fabrik utifrån ZEQL-konceptet har uppförts.

2020

Basår 1,05 ton CO₂/ton BRP

Totalt utsläpp: 487 kton
Strategiskt mål: 243 kton
(50% reduktion av koldioxiden t.o.m. 2027)

2023

1,06 ton CO₂/ton BRP

Under 2023 användes tillfälligt fossilolja då tillgången på bioolja - p.g.a Ukraina-kriget och stormar i Nordamerika - under året har varit begränsad. Arbetet att säkra volymer av bioolja fortgår.

PROSPERITY

VÅRT EKONOMISKA ANSVAR OCH BOLAGSSTYRNING



Under mer än femtio år har SMA Mineral utvecklat en långsiktigt stabil verksamhet byggd på bra produkter, nöjda kunder och hållbara affärsrelationer. Vi har en tydlig och stark värdegrund och möter våra kunder med kompetens, pålitlighet och god affärsetik genom hela värdekedjan.

Fokusområden	Väsentliga frågor	Mål / KPI	Aktiviteter 2023
Lönsam verksamhet	Stabil och effektiv produktion	Måltal EBITDA i %. Se separat underlag/diagram (sid 34).	Insatser för att kompensera kostnadsökningar genom egna prishöjningar och effektiviseringar av våra processer.
	Leva upp till tillstånd och krav (compliance)	Minimerad lokal påverkan	Årliga utsläppsmätningar av damm/soft från samtliga bränd kalk/dolomit-produktionsanläggningar. Provtagning enligt upprättade kontrollprogram. Uppföljning av resultaten som redovisas till tillsynsmyndigheten i den årliga Miljörapporten. Installation av ny vattenreningsanläggning, Svensk Oljeåtervinning.
	Nöjda kunder	Antal reklamationer 2023: 1 st Kundundersökning 2022 SMA Mineral: LKI: 82/100 NKI: 77/100 Svensk Oljeåtervinning: 4,4/5	Kundundersökningar genomförda 2022. Förnyad undersökning av kundnöjdhet utförs minst vart tredje år.
Etiska affärer	Anti-korruption	Mål: 100% av utvalda kritiska eller strategiska leverantörer ska ha accepterat SMA Minerals Code of conduct. Visselblåsarfunktion (antal rapporterade fall/antal lösta fall 2023): 2/2	Uppdaterad Code of Conduct utifrån Global Compact som ställer högre krav på leverantörerna. Visselblåsarfunktionen i drift, testad och väl fungerande.
	IT-säkerhet	Riskbedömningar, avvikelshantering, IT-säkerhetsutbildning för all personal.	697 genomförda mikroutbildningar. Medvetandegrad: 72%. IT-intro planeras att införas 2024

Innehåll

Lagefterlevnad	28
Kundnöjdhet	28
Code of Conduct och arbete för anti-korruption	31
Leverantörsuppföljning	32
Visselblåsarsystem	33
Lönsam verksamhet	34
IT-säkerhet	35



Vårt ekonomiska ansvar och bolagsstyrning

SMA Minerals verksamhetsidé bygger på kundnöjdhet, ekonomisk stabilitet och god affärsetik. Vi följer lagar och regler och förmedlar med tydlighet vår egen värdegrund såväl internt som i kontakterna med omvärlden.

Lagefterlevnad

Lagbevakning

Företaget har en lagbevakningstjänst som bevakar utvald lagstiftning vilken kvitteras och informeras om inom verksamheten. Alla medarbetare har tillgång till gällande lagstiftning via lagbevakningstjänsten, där det även beskrivs hur företaget påverkas och hur vi uppfyller kraven.

Utöver lagbevakningen bevakas också krav från andra intressenter.

Bindande krav, miljö och arbetsmiljö

När författningar och andra bindande krav ändras ansvarar chef med underställd personal för att information om ändringar kommuniceras till berörd personal, att rutiner revideras vid behov samt att nödvändig kompetensutveckling av personalen tillgodoses. Uppdatering av listan över berörda lagar och föreskrifter sker kontinuerligt och/eller vid lagefterlevnadsrevisioner som genomförs årligen internt och vart tredje år tillsammans med extern konsult.

Uppföljning av efterlevnad av lagar och bindande krav sker, enligt ledningskalender, under ledningens genomgång.

Kundnöjdhet

Under 2022 genomfördes kundundersökningar både bland SMA Minerals och Svensk Oljeåtervinnings kunder. Förnyade undersökning av kundnöjdhet kommer att utföras minst vart tredje år.

Resultat:

SMA Mineral

NKI	(Nöjd Kund Index)	77/100	LKI	(Lojal Kund Index)	82/100
------------	-------------------	---------------	------------	--------------------	---------------

NKI (Nöjd-Kund-Index) för SMA Mineral uppmättes till 77 samtidigt som **LKI** (Lojal-Kund-Index) gav värdet 82. Båda värdena ska utifrån mätningens normer anses som bra.

Svensk Oljeåtervinning

Vad gäller Svensk Oljeåtervinning ges ett helhetsbetyg på hur kunder och chaufförer upplever det som presteras.

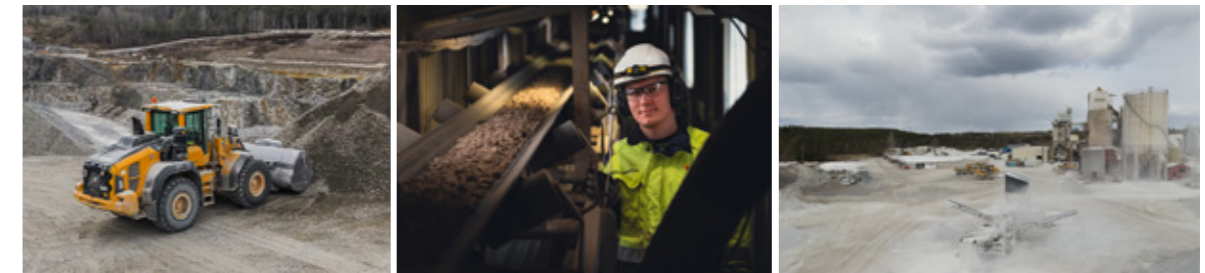
Betyg för undersökningen 2022 uppmättes till 4,4 (av 5 möjliga) vilket ska jämföras med motsvarande värden från tidigare års mätningar som ger Betyg 4,5 (2017) och Betyg 4,6 (2007). Ny undersökning planeras till 2024.

Resultatet ligger högt och visar att de svarande är nöjda eller mycket nöjda (40% vardera) med de tjänster som tillhandahålls.

Undersökningen ger också information om kravbilden kring certifieringar.

!	76% ställer krav på ISO 9001 vid upphandlingar	!	68% ställer krav på ISO 14001 vid upphandlingar
----------	--	----------	---





Code of Conduct och arbete för anti-korruption

I juni 2022 uppdaterades våra två uppförandekoder; en uppförandekod som förtydligar *hur SMA Mineral själva ser på frågor runt hållbarhet* samt en uppförandekod som vänder sig till leverantörer som förtydligar *vad vi förväntar oss att våra leverantörer lever upp till inom hållbarhetsområdet*. Definitionen hållbarhet är här satt i ett större perspektiv och omfattar bl.a. socialt ansvar, etik, mänskliga rättigheter, arbetsvillkor, miljö etc.

Våra uppförandekoder utgår från FN:s *Global Compact* och dess tio principer inom områdena mänskliga rättigheter; *arbetsrätt, miljö och bekämpning av korruption*. De deklarerar också att SMA Mineral ska vara en *konkurrenskraftig, rättvis, pålitlig och ansvarstagande partner* till våra medarbetare, kunder, leverantörer, intressenter, myndigheter och övriga i vår omvärld som kommer i kontakt med vårt företag.

För att uppnå detta arbetar vi aktivt med klimat- och miljöåtgärder. Vi värnar om en god affärsetik och strävar efter långsiktiga och förtroendefulla relationer. Uppförandekoden visar vägen genom att beskriva våra värderingar och de krav vi ställer på medarbetare och affärspartners. Grunden för uppförandekoden är SMA Minerals värdegrund som vägleder oss i allt vi gör.



KPI

64% av våra leverantörer har **bekräftat efterlevnad av vår uppförandekod** som gäller miljö, kvalitet, arbetsmiljö och affärsetik.

Motverkande av korruption är en del av vår Code of Conduct. Vi har under 2023 förbättrat våra inköpsrutiner för att motverka korruption.

Plan för 2024

Planerade utbildningsinsatser kring *Code of Conduct* för all personal samt *Motverkande av korruption* för berörd personal. Planerad utveckling av leverantörsbedömningar och utvärderingar med fokus på kritiska och strategiska leverantörer utifrån riskbedömningar.

POLICY KRING MUTOR

Område	Policy	Aktiviteter/uppföljning
Motverkande av korruption	Policy mot givande och tagande av mutor	<ul style="list-style-type: none"> - Uppföljning av införda inköpsrutiner för att motverka korruption. - Planerade utbildningsinsatser: <ul style="list-style-type: none"> • Code of Conduct • Motverkande av korruption. - Planerad utveckling av leverantörsbedömningar och utvärderingar.

Leverantörsuppföljning

Arbetet med leverantörsuppföljning påbörjades under år 2022. Genom regelbundna enkäter till våra leverantörer är vår förhoppning att vi kan påverka dem att förbättra sig inom de områden som vi anser viktiga.

Enkätens resultat ska bidra till att skapa en leverantörsstrategi och ett bedömningsunderlag internt, men också underlag för feedback till leverantören. En grundförutsättning för att vara en godkänd leverantör till oss är att leva upp till vår uppförandekod för leverantörer, alternativt att företaget kan påvisa en egen uppförandekod som är minst lika omfattande som vår egen.

Utifrån leverantörsbedömningens totala resultat ska det bli tydligt hur väl en leverantör fungerar för vår verksamhet. Undersökningen ska också ge vägledning kring vilka åtgärder som eventuellt kan behövas vidtas. Dessa åtgärder kommer dock att bedömas från fall till fall utifrån vilken typ av leverantör det handlar om, vad som är relevanta områden för företaget ifråga, storlek på företaget samt vilka alternativ som finns tillgängliga.

I enkäten fick leverantörerna svara på om de efterlever den uppförandekod som gäller för SMA Mineral och Svensk Oljeättervinning.

Det övergripande resultatet gav att 72 av 113 leverantörer (64%) har bekräftat efterlevnad av vår kod som omfattar miljö, kvalitet, arbetsmiljö och affärsetik.

Generellt är våra leverantörer bra eller mycket bra på arbetet inom hållbarhet; miljö, kvalitet, arbetsmiljö och affärsetik. Leverantörernas nyckeltal är oftast kopplade till utsläpp och bränslen, personal och uppförandekod.

Leverantörerna har noterat många *hållbarhetsfrågor* där de viktigaste relaterade till miljön är:

- Minskad miljöpåverkan (resursförbrukning, avfall, kemikalier)
- Minskade klimatutsläpp
- Minskade utsläpp transporter (bränslen, fyllnadsgrad)
- Cirkulär ekonomi
- Hållbar energi (inkl. effektivisering)

45% av våra leverantörer har *miljöcertifikat*. 95% har en *miljöpolicy* men endast 12% har *dokument som beskriver en plan* för att uppnå 100% fossilfria transporter. 81% har uppgett att deras transporter 0–20% har varit fossilfria.

Företagen har många målsättningar rörande transporter vilket kan förklaras av den fråga som ställts om fossilfria transporter. Ingen av de utvärderade leverantörerna avvisades på grund av miljökrav.

Antal	Betyg	Generell bedömning
4	<45%	Utvärderas
9	45-59%	OK
31	60-84%	Bra
14	85-100%	Mycket bra

Betyget ges av antalet svar av totalt 47 (maximalt antal) ja i procent.

Plan för 2024

Under 2024 kommer arbetet med leverantörsuppföljningen att intensifieras gentemot SMA's mest strategiska och viktigaste leverantörer. Fokus kommer att ligga på genomgång och godkännande av SMA's *Code of Conduct* samt att verka för uppstart av *Hållbarhetsinitiativ* med våra leverantörer (med *Hållbarhetsinitiativ* avses någon form av förbättring av leverantörens produkt/tjänst som bidrar till en ökad hållbarhet/miljöförbättring).

Målsättningen för 2024 är att ha 100% påskrivna Code of Conduct samt att ha startat upp Hållbarhetsinitiativ med 20% av våra 30 viktigaste leverantörer.



Visselblåsarsystem

SMA Minerals visselblåsarsystem togs i drift under hösten 2022. Systemet vänder sig till både interna och externa intressenter och alla typer av oegentligheter kan rapporteras anonymt. Inkomna ärenden hanteras av en utsedd grupp och återkoppling till rapportören är en viktig del. Policy och rutiner för hur vi ska arbeta med visselblåsning har tagits fram.

Under 2023 inkom 2 ärenden varav det ena bedömdes vara ett tillbud och hanterades som ett sådant. Visselblåsaren informerades om vidtagna åtgärder och godtog dessa. Utredningen av det andra ärendet påvisade inget som tydde på att någon ansvarig inom företaget agerat felaktigt och kunde efter återkoppling till visselblåsaren stängas som färdighanterat.

	2021	2022	2023	Generell bedömning
Korruption och mutor	N/A	0/0	0/0	Antal rapporterade fall dividerat med lösta fall
IT-säkerhet, intrång	N/A	0/0	0/0	Antal rapporterade fall dividerat med lösta fall
Visselblåsning övrigt	N/A	0/0	2/2	Antal rapporterade fall dividerat med lösta fall
Pengatvätt	N/A	0/0	0/0	Antal rapporterade fall dividerat med lösta fall
Intressekonflikt	N/A	0/0	0/0	Antal rapporterade fall dividerat med lösta fall

KPI för visselblåsning är antalet rapporterade fall dividerat med antal lösta fall.

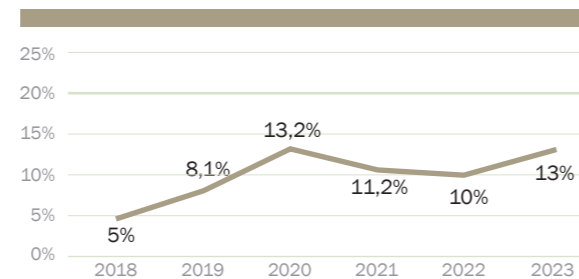


Lönsam verksamhet

Långsiktig lönsamhet är en viktig faktor för att kunna vara en trygg arbetsgivare men också för att kunna ta vårt ansvar för miljön, lokalsamhällena och de viktiga framtidslösningarna för klimatet.

	2018	2019	2020	2021	2022	2023
EBITDA %	5%	8,1%	13,2%	11,2%	10%	13%
Strategiskt mål >20%	20%	20%	20%	20%	20%	20%

EBITDA i % för verksamhetsåren 2018-2023.

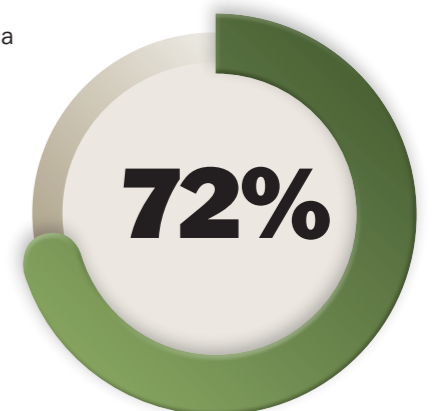


IT- och informationssäkerhet

Under året har vi fortsatt arbetet med våra mikroutbildningar för att utveckla vår medvetenhet inom IT-säkerhet.

Vi har idag en medvetandegrad på 72% enligt vårt mätverktyg. Under kommande år avser vi att genom fortsatt arbete med utbildningar och simuleringar försöka höja medvetandet ytterligare med fokus på ökad lägstnivå. Vi kommer att arbeta mer med systemägande och riskvärdering av våra respektive system.

Under år 2024 har vi planerat att arbeta med ökat fokus på informations-säkerhet, riskvärdering av vår data/information samt utdelat ansvar för både data- och systemägande för att säkerställa både kvalitet/riktighet, skyddsnivå och arkiveringsrutin i högre grad än idag.





Innehåll

Fysiska risker	38
Organisatoriska och sociala risker	39
Återkoppling från medarbetare	40
Mänskliga rättigheter och arbetsrätt	42
Säker arbetsplats	44
Minimering av antalet olyckor	46
Utbildning	48
Ansvar för lokalsamhället	48
Jämställdhet, mångfald och människors lika värde	50

PEOPLE

VÅRT SOCIALA ANSVAR



SMA Mineral arbetar för en trygg, säker och stimulerande arbetsmiljö där kompetenta, engagerade medarbetare trivs och vill fortsätta utvecklas. Vi når dessa mål genom att analysera riskerna på våra arbetsplatser men också genom att lära oss förstå hur våra medarbetare värderar sitt arbete här hos oss. Med kunskap kring dessa frågor kan vi förebygga olyckor och ohälsa och skapa en trivsamt arbetsplats med sunda värderingar.

Fokusområden	Väsentliga frågor	Mål / KPI	Aktiviteter 2023
Engagerade medarbetare	Säker arbetsmiljö	LTI <7 LWR (mätning)	Företagets uppmuntran till medarbetare att ta rollen som skyddsombud genererade i 4 nyanmällda skyddsombud varav 2 på arbetsplatser med färre än 5 medarbetare. Information till chaufförer för att förtydliga risker de kan exponeras för.
	Attrahera och behålla branschens bästa medarbetare	Bättre än referensgruppen i Winningtemp.	Winningtemp rullades ut i hela företaget under året. Loggning av utbildningstimmar/anställd inleddes för svenska medarbetare. Fanns sedan tidigare gällande Norge och Finland. Online-träning + utbildning CoC (2024) Förbättrad onboarding och introduktion av nyanställda (2024) Införande av personaladministrativt system (2024)
	Det goda ledarskapet leder till engagerade medarbetare	Bättre än referensgruppen i Winningtemp.	Förstärkning av HR-avdelningen

Vårt sociala ansvar

Med hållbar arbetsmiljö menar vi att erbjuda en arbetsplats där medarbetarna tycker om att gå till jobbet. Arbetsplatsen ska präglas av en sund och trivsamt stämning där arbetsuppgifterna ska kännas motiverande vilket gör att arbetsskador och arbetsrelaterade olycksfall är sällsynta.

Samverkan med Bergsskolan i Filipstad

Bergsskolan i Filipstad utbildar högskoleingenjörer och högskoletekniker inom berg och metall och har sedan grundandet 1830 arbetat i direkt samverkan med näringslivet. För Bergsskolan möjliggör samarbete förstärkta insatser för att nå ut till elever i gymnasieskolorna i regionen och på andra sätt främja intresset för teknisk utbildning. SMA Mineral är ett av de företag som samverkar med Bergsskolan.

Samarbetet innebär även goda möjligheter för studenter att komma i närtkontakt med företag inom de branscher som Bergsskolans utbildningar riktar sig till. Företagen möter studenterna genom att ta emot studiebesök, svara för industriföreläsningar samt genom examensarbeten och sommarjobb. Flera av SMA Minerals medarbetare har studerat på Bergsskolan och återfinns idag på olika positioner inom företaget.

Fysiska risker

I vår verksamhet arbetar de flesta medarbetarna i en fysisk miljö vilket innebär exponering av risker av olika slag. De största riskerna, sett utifrån rapporterade olycksfall och tillbud, är att:

- Komma i kontakt med skadligt ämne (även inandning)
- Falla i samma nivå (snubbla, halka)
- Kontakt med vasst föremål

Ser man till tänkbara risker utifrån rapporterade riskobservationer innehåller listan:

- Kontakt med skadliga ämnen (även inandning)
- Falla i samma nivå (snubbla, halka)
- Kontakt med elström

Vi behöver ständigt förbättra vårt proaktiva säkerhetsarbete och ett steg i detta är att uppmuntra medarbetarna att rapportera riskobservationer så att vi kan förebygga risker innan något händer.

Kemiska hälsorisker förekommer i och med att vi arbetar med produkter och kemikalier som – hanterade på ett felaktigt sätt – kan skapa ohälsa. Varje använd produkt riskbedöms årligen och anvisningar om hur produkten kan hanteras på ett säkert sätt tas fram. Vi tar hjälp av extern konsult för bevakning av särskilt farliga kemikalier så att de kan fasas ut och ersättas med mindre farliga alternativ. Repetitiv utbildning av personalen gällande kemiska hälsorisker, allergiframkallande ämnen och hårdplaster är en del i att öka medvetenheten.

Vi värnar om våra transportörers och kunders hälsa genom att förmedla kunskap om hur våra produkter ska hanteras för att minimera risk för ohälsa. Uppdaterade säkerhetsblad (SDB) för aktiva produkter är tillgängliga på vår hemsida.

Övergripande riskbedömningar för våra anläggningar revideras regelbundet eller vid förändringar som kan påverka säkerheten. Arbetsuppgifter riskbedöms utifrån behov. Arbetstillstånd som inkluderar riskbedömning används ofta vid arbeten utförda av entreprenörer då dessa kan vara ovana arbetsplatsen och de tänkbara risker de kan exponeras för.

IA-systemet används för rapportering och hantering av arbetsmiljörelaterade händelser. Rapporterade händelser ska utredas och åtgärder vidtas så att vi förebygger att det inte kan inträffa igen. Alla medarbetare har en skyldighet att rapportera olycksfall och tillbud som inträffar.

För att öka engagemanget hos alla gällande vårt säkerhetsarbete uppmuntrar företaget att medarbetarna rapporterar riskobservationer. Detta ger oss möjlighet att proaktivt arbeta med faktiska och/eller tänkbara risker.

Organisatoriska och sociala risker

Organisatorisk arbetsmiljö är de villkor och förutsättningar för arbetet som påverkas av ledning och styrning, kommunikation, delaktighet, handlingsutrymme, krav, resurser och ansvar. Social arbetsmiljö är de villkor och förutsättningar för arbetet som inkluderar socialt samspel, samarbete och socialt stöd från chefer och kollegor.

Brister i den organisatoriska och sociala arbetsmiljön kan öka risken för ohälsa i form av sömnstörningar, hjärt- och kärlsjukdomar, ryggproblem och depression. Risken för stressreaktioner ökar också, vilket påverkar medarbetarens koncentration, minne, problemlösning och beslutsfattande negativt vilket kan leda till en bristande effektivitet i arbetet. Brister i arbetsmiljön är därför inte bara negativa för individen som drabbas, utan även för verksamheten och samhället i stort.

För att motverka detta har koncernen ett antal policys och rutiner som beskriver hur vi ska hantera t.ex. kränkande särbehandling och trakasserier, jämställdhetsfrågor, diskriminering, personalärenden. Vi har också en Code of Conduct för anställda och leverantörer som beskriver hur vi ska agera gentemot interna och externa intressenter.

KPI	2021	2022	2023	Mål 2023
Genomförda medarbetarsamtal	94,2%	90,0%	60,0%	100%



Grunden för engagerade medarbetare är löpande återkoppling

Ett av företagets viktigaste strategiska mål är att ha *engagerade medarbetare*. Vi tror att engagemang är nyckeln till framgång och vägen fram till övriga strategiska mål. Att mäta våra anställdas mående och hälsa och inhämta åsikter kring viktiga frågor är grunden till detta. Under 2022 införde SMA Mineral det nya verktyget *Winningtemp*, en AI-assisterad medarbetarundersökning som rullades ut i hela koncernen under 2023. Verktyget ger oss underlag för en bra dialog och möjlighet till kontinuerlig återkoppling mellan chefer och medarbetare.

Undersökningen, som sker anonymt, består av en personalenkät där medarbetare med täta intervall svarar på frågor. Frågorna är formulerade för att få besked om vad den svarande anser viktigt men också vilka värderingar som görs utifrån variabler som *Ledarskap*, *Arbetsglädje*, *Meningsfullhet*, *Autonomi*, *Arbetsituation*, *Delaktighet*, *Personlig utveckling*, *Teamkänsla* och *Engagemang*. Svaren genererar också ett nyckelvärde som summerar helhetsbilden (sid 41).

Genom en indexering jämförs därefter utfallet med branschen i övrigt där ett värde >1,0 indikerar en position bättre än branschen i sin helhet.

För att fånga upp vilka frågor som är viktiga för medarbetarna ur ett hållbarhetsperspektiv så har enkäten kompletterats med sådana frågor. Svaren anges och tolkas på en skala 1-10 (sid 40). Det viktade värdet för hållbarhetsfrågorna under 2023 landar på 8,2. Att värdet sjunkit från förra mätningens 9,0 kan ses som en marginell minskning då 2022 års mätning endast baserades på en månad och *Winningtemp* hade inte hunnit bli tillgängligt för hela koncernen.

Hur viktig är hållbarheten?

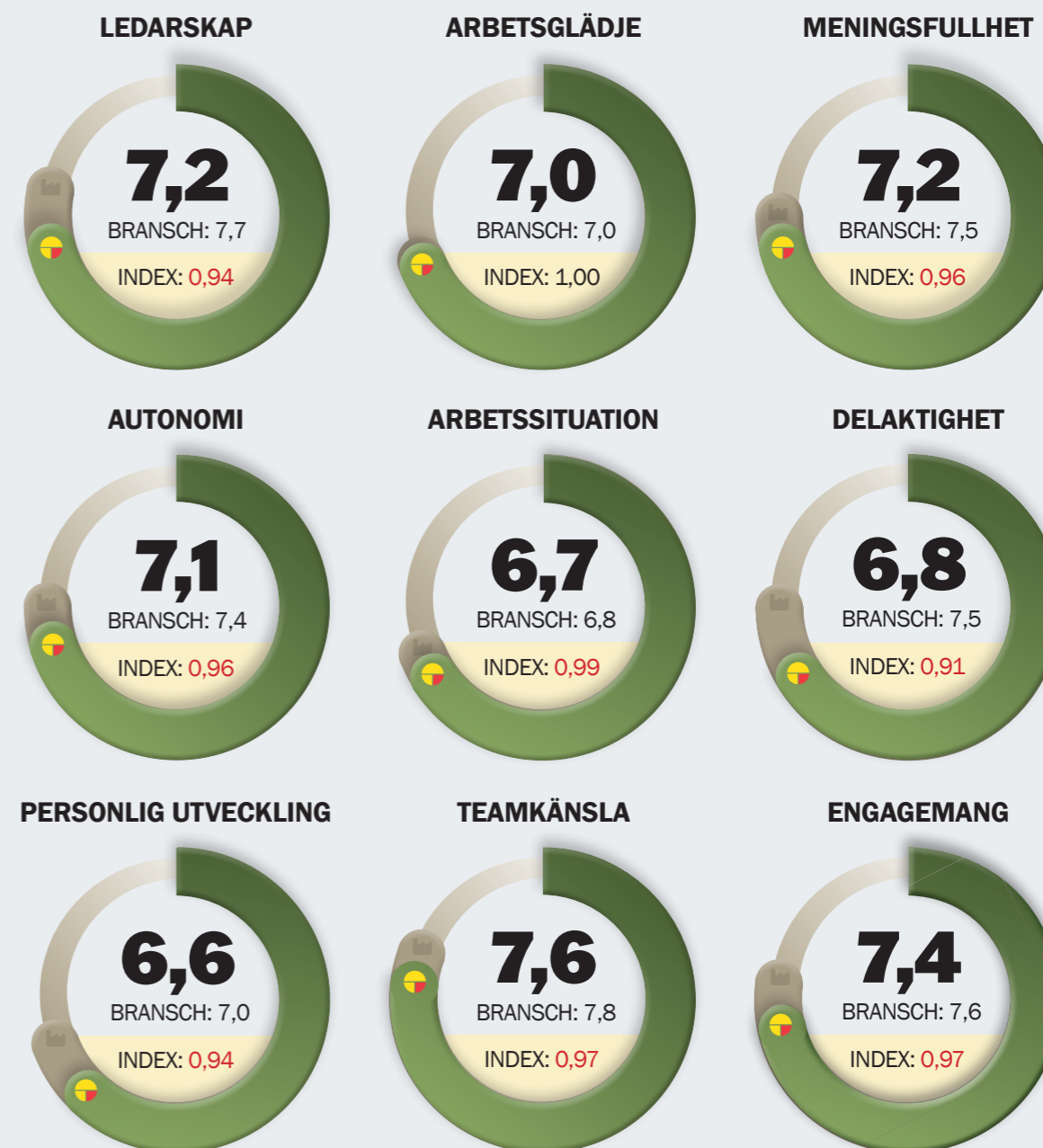
Fråga	Rating
Hur viktigt är det för dig att SMA Mineral minskar sitt CO ₂ -utsläpp?	7,9
Hur viktigt är det för dig att SMA Mineral minskar slöseri och mängden avfall?	8,2
Hur viktigt är det för dig att SMA Mineral fokuserar på god lönsamhet?	8,0
Hur viktigt är det för dig att SMA Mineral tar samhällsansvar?	8,3
Hur viktigt är det för dig att SMA Mineral arbetar med en trygg och säker arbetsmiljö?	8,8

2023: **8,2**

Så tycker våra medarbetare

Winningtemp ger en löpande avläsning av hur våra medarbetare, utifrån givna variabler, värderar sin arbetsituation.

Utfallet jämförs med branschen i stort där ett index >1.0 indikerar en positiv position jämfört med branschen i övrigt.



Rapporterade värden från *Winningtemp* 1 jan-31 dec 2023.

Mänskliga rättigheter och arbetsrätt

Det är en självklarhet för oss inom SMA Mineral att all verksamhet som bidrar till våra produkter ska ske med respekt för mänskliga rättigheter. Lika självklart är att alla medarbetare ska ha vettiga villkor och säker miljö i sitt arbete. Våra uppförandekoder bygger därför på internationella överenskommelser som värnar om individens grundläggande rättigheter och likabehandling.

SMA Mineral upprätthåller rättigheten för medarbetarna att ansluta sig till fackföreningar och flera kollektivavtal finns upprättade. 98,4 % av alla anställda omfattas av kollektivavtal. Alla fast anställda har laglig rätt till betald semester samt kompensation för övertid och arbete på obekvämtid.

Vi förväntar oss att våra leverantörer, entreprenörer och samarbetspartners har samma respekt för mänskliga rättigheter och arbetsrätt som vi har.



KPI

	2021	2022	2023	Mål 2023
Mänskliga rättigheter	0/0	0/0	0/0	0
Föreningsfrihet	0/0	0/0	0/0	0
Tvångs- och skuldarbete	0/0	0/0	0/0	0
Barnarbete	0/0	0/0	0/0	0
Kränkande särbehandling eller diskriminering	0/0	0/0	0/0	0
Likabehandling och mångfald	0/0	0/0	0/0	0
Säker arbetsmiljö och hälsa				
FR-LTI*	6,24	9,62	11,87	<7
LWR**	3,12	26,66	11,28	-
Utbildningstimmar per medarbetare***	N/A	N/A	18,5	
Skäliga arbetsvillkor	0/0	0/0	0/0	0

För alla poster (exklusive Säker arbetsmiljö och hälsa) är KPI Antal rapporterade fall dividerat med lösta fall

* Antal olycksfall med sjukfrånvaro per 1.000.000 arbetade timmar

** Antal förlorade arbetsdagar per 200.000 arbetade timmar

*** Dessutom har <1000 h lagts på utbildning för implementering av nytt affärssystem



VI ACCEPTERAR INTE TVÅNGS- OCH SKULDARBETE...

...utan arbete ska ske på frivillig grund. Personliga dokument och ägodelar får inte beslagtas. Arbetstagare ska fritt få lämna arbetsplatsen efter avslutat arbetspass. Illegal arbetskraft får inte användas.

VI VÄRNAR OM MÄNSKLIGA RÄTTIGHETER...

...där internationellt erkända rättigheter ska skyddas och respekteras. Personuppgifter hanteras varsamt i enlighet med lagar och regelverk som t.ex. GDPR.

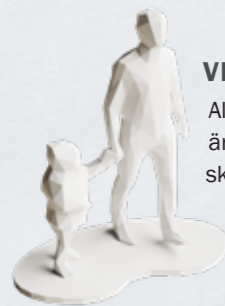


VI VÄRNAR OM FÖRENINGSFRIHETEN...

...och accepterar inte inskränkningar i arbetstagares rätt till föreningsfrihet eller kollektivavtalsförhandlingar.

VI PRIORITERAR SÄKER ARBETSMILJÖ...

...och medarbetarnas hälsa och säkerhet sätts i centrum. På våra arbetsplatser ska alla vara delaktiga i arbetsmiljöarbetet och ta ansvar för att riktlinjer och arbetsplatsens regler efterföljs.

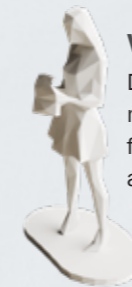


VI ACCEPTERAR INTE BARNARBETE

Alla former av våld, tvång eller utnyttjande av barn är oacceptabla. Arbetstagare under 18 år ska särskilt skyddas från farliga arbetsuppgifter som innebär risk för hälsa och säkerhet, som t.ex. nattarbete.

VI VERKAR FÖR LIKABEHANDLING OCH MÅNGFALD...

...och alla människors lika värde är en självklarhet. Alla ska omfattas av samma rättigheter och möjligheter oberoende av kön, könsöverskridande identitet eller uttryck, etnisk tillhörighet, religion eller annan trosuppfattning, funktionsnedsättning, sexuell läggning eller ålder.



VI ACCEPTERAR INTE SÄRBEHANDLING

Det råder nolltolerans mot kränkande särbehandling, mobbing och diskriminering. Vi har ett ansvar att förebygga, förhindra och agera. Alla medarbetare och affärspartners som ser eller misstänker överträdelser är skyldiga att påtala detta.

VI VÄRNAR OM SKÄLIGA ANSTÄLLNINGVILLKOR...

...och accepterar inte villkor som underskrider nationell och lokal lagstiftning eller ILO:s kärnkonventioner. Undertecknade kollektivavtal ska respekteras och följas. Arbetstid och minimilön ska följa nationella lagar i det land produkten tillverkas eller tjänsten utförs.



Säker arbetsplats

Förebyggande arbetsmiljöarbete

En säker arbetsplats med bra arbetsmiljö påverkar trivseln hos medarbetarna och mår man bra på jobbet så ökar engagemanget. Arbetsmiljö och säkerhet är viktiga pusselbitar för att nå företagets strategiska mål om engagerade medarbetare. För att komma framåt behöver vi struktur och där har vi hjälp av ISO 45001 som vi följer även om vi ännu inte är certifierade. Grunden bygger på systematiskt arbetsmiljöarbete.

Undersöka

Vi undersöker våra arbetsplatser genom regelbundna skyddsronder, medarbetarenkäter (Winningtemp), arbetsplatsträffar och medarbetarsamtal. Företaget uppmuntrar också medarbetare att rapportera riskobservationer vilket kan göras via applikation i mobilen eller via dator till IA-systemet som används för riskhantering och rapportering av incidenter. Upptäckta risker, innan något hänt, ger oss möjlighet till proaktiva åtgärder innan någon skadas.

Riskbedöma

Riskbedömningar genomförs i olika former, från övergripande för hela anläggningen till bedömningar för specifika arbetsuppgifter. Med hjälp av extern part görs också årliga riskbedömningar av samtliga produkter/kemikalier som vi hanterar samt kemiska riskkällor som kan förekomma. Farliga ämnen bevakas så att vi systematiskt kan fasa ut dessa och hitta ersättare. Särskild vikt läggs på att riskbedöma arbetsuppgifter som externa entreprenörer utför då de inte har samma kunskap om risker de kan exponeras för på våra arbetsplatser. I arbetstillstånden som utfärdas finns en enkel riskbedömning som görs tillsammans med entreprenören.

Åtgärda

Utifrån resultatet av skyddsronder, rapporter och riskobservationer prioriteras åtgärder. Fokus läggs på de allvarligaste riskerna och de åtgärder som är lätta att genomföra. Vi kommer på så sätt successivt att få säkrare arbetsplatser.

Kontrollera

När planerade åtgärder har genomförts behöver vi följa upp att resultatet blev så bra som vi hoppats. Ansvaret för uppföljning ligger på den som ansvarar för anläggningen. Till sist gör skyddsombudet sin kontroll, där hela hanteringen följs upp för att till slut godkännas. För att följa upp hur det systematiska arbetsmiljöarbetet i stort har gått genomförs en årlig uppföljning via ett frågeformulär, där chefer och medarbetare gör en bedömning av olika delar av arbetsmiljöarbetet. Varje del av frågeformuläret har viktats för att göra det mätbart. Varje anläggning kan se hur det egna arbetsmiljöarbetet, totalt och per del, har utvecklats över tid och få tips om förbättringsområden. Jämförelser kan även göras med koncernen i övrigt.

KPI	2021	2022	2023
Rapporterade riskobservationer	397	350	200

Skyddskommittén

Koncernen har två skyddskommittéer, en i Finland där nationella arbetsmiljöfrågor hanteras, och en i Sverige som hanterar både nationella och koncernövergripande arbetsmiljöfrågor. På så sätt kan vi arbeta brett och harmonisera arbetsmiljöarbetet i samtliga länder för att ingen ska behöva skadas eller må dåligt på jobbet.

Skyddskommittéerna är sammansatta så att alla förekommande verksamheter är representerade och i den svenska skyddskommittén finns ledamöter som representerar Norge och Finland. Skyddsombuden fyller en viktig funktion i skyddskommittén då de oftast rör sig närmare företagets risker och kan fånga upp övriga medarbetares åsikter. Under 2023 bestod hälften av den svenska skyddskommittén av skyddsombud.



Teknikavdelningen

SMA Minerals *Teknikavdelning*, en grupp projektingenjörer med olika specialismråden, har som uppgift ge kompetent teknisk service till företagets olika verksamheter främst inom *projekt*, *produktionsutveckling*, *underhåll* samt *el* och *automation*. Verksamheten styrs av de investeringar, ombyggnationer och utvecklingsprojekt som drivs vid företagets produktionsenheter och kunders anläggningar.

Projektingenjörernas uppgift är att på ett kundorienterat sätt leda och/eller delta i *utveckling*, *projektering*, *utredningar*, *kostnadsberäkningar* samt i förekommande fall som *projektledare* vid genomförande av projekt. Teknikavdelningen ser sig själva som ambassadörer i företagets strävan mot säkra arbetsplatser, där de föregår med mycket gott exempel vad gäller användande av personlig skyddsutrustning och efterlevnad av säkerhetsföreskrifter vilket de också kräver av kontrakterade entreprenörer i projekten.

Investeringsprojekten som Teknikavdelningen genomför tillsammans med uppdragsgivare präglas av systematiskt arbetsmiljöarbete genom upprättande av arbetsmiljöplaner, riskbedömningar, regelbundna skyddsronder och rapporterade riskobservationer. Teknikavdelningen genomför även till viss del CE-märkningar vilket också borgar för att uppfylla EU:s normer för *hälsa*, *säkerhet* och *miljöskydd* vilket är en mycket viktig del i att skapa säkra arbetsplatser.

Företagshälsövård

Koncernens samtliga verksamheter i norra Europa är anslutna till *företagshälsövård*. Regelbundna hälsokontroller genomförs och för de medarbetare som exponeras för särskilda risker genomförs också medicinska kontroller med föreslagna eller lagstadgade intervaller. Via företagshälsövården har vi också tillgång till expertis inom områden som vi eventuellt saknar internt.



Minimering av antalet olyckor

SMA Mineral strävar efter att minimera antalet olycksfall vilket är en utmaning då vi verkar i riskfyllda branscher och har många produktionsanläggningar.

Personlig skyddsutrustning

I första hand försöker vi bygga bort eller avgränsa risker men personlig skyddsutrustning är i många fall ändå ett måste. Beroende på befattning och arbetsuppgift varierar behovet men företaget bekostar och förser både medarbetare och inhyrd personal med den personliga skydds- och/eller säkerhetsutrustning som bedöms behövas för att kunna utföra arbetsuppgiften på ett säkert sätt.

Kunskapen avgörande

Vid nyanställning är hälsa och säkerhet en naturlig del av introduktionen. Att få kunskap om vilka risker medarbetare exponeras för och hur man ska skydda sig mot dessa är av stor vikt för att kunna arbeta på ett säkert sätt. Ingen under 18 år tillåts arbeta i produktionsmiljö eller där de kan utsättas för risker.

För att säkerställa en grundkompetens inom arbetsmiljö- och säkerhet hos entreprenörer och egen personal används SSG, Standard Solution Groups grundkurs som har en treårig giltighetstid. Vid vissa av våra anläggningar kräver vi också lokala kurser. SMA Mineral är kravställande företag hos SSG vilket innebär att entreprenörer som ska jobba hos oss ska kunna visa upp giltiga SSG-kurser som följer våra krav. Särskilda rutiner gällande samordning och säkerhetsföreskrifter för entreprenörer finns att använda vid till exempel inköp av tjänster och/eller vid projekt. Utöver detta finns lokala säkerhetsföreskrifter som också måste gås igenom.

En viktig medarbetargrupp är chaufförer som transporterar våra produkter till kunderna. Här har företaget utarbetat en chaufförshandbok som beskriver risker och hur chaufförerna ska agera vid nödlägen. Under 2023 hölls flera chaufförsträffar med starkt fokus på risker i samband med hantering av våra egna produkter.

Kundernas hälsa och säkerhet är likaså viktiga. Därför finns regelbundet uppdaterade säkerhetsdatablad på flera språk som beskriver eventuella risker med våra produkter, vilken personlig skyddsutrustning som ska användas samt hur man ska agera vid spill eller brand.

European Lime Association

För att lära oss av branschen har SMA Mineral en plats i *Safety Task Force*, en arbetsgrupp inom *EuLA, European Lime Association*, där de stora europeiska företagen inom vår bransch är representerade. Inom EuLA råder transparens mellan företagen gällande inträffade olycksfall, tillbud samt förebyggande åtgärder och innovativa säkerhetsförbättringar.

Safety Task Force, som håller möten ca 4 gånger per år, arrangerar varje år ett säkerhetsseminarium förlagt någonstans i Europa där bland annat olika verktyg och informationsmaterial som tagits fram för att minimera risken för olycksfall presenteras. Möjligheter ges även för platsbesök vid en produktionsanläggning. Medarbetare från medlemsföretagen är välkomna att delta vid seminariet.

Viktigt att mäta

Koncernen följer utvecklingen avseende olycksfall och jämför sig med europeiska branschkollegor avseende *FR-LTI (frekvensen över antalet olycksfall med sjukfrånvaro per 1.000.000 arbetade timmar). Koncernmålet är FR-LTI <7 vilket är en stor utmaning då vi har många mindre anläggningar med riskfylld verksamhet. Med relativt få arbetade timmar inom koncernen (ca 300.000 per år) så slår varje olycksfall med sjukfrånvaro hårt på vårt FR-LTI. Fler än 2 st olycksfall gör att gränsen omedelbart passeras. En självklar strävan är att inte ha några olyckor alls.

Vi mäter också **LWR (frekvensen av förlorade arbetsdagar per 200.000 arbetade timmar) på grund av olycksfall. Här finns inget uttalat mål men värdet ger ändå en bild av allvarlighetsgraden vid de olycksfall som innebär sjukfrånvaro. 2023 blev FR-LTI 11,87 vilket motsvarar 4 st olycksfall med sjukfrånvaro som gav ett LWR på 11,28 vilket motsvarar totalt 19 (5+8+3+3) dagars sjukfrånvaro.

Totalt antal olycksfall under 2023 (anställda och entreprenörer) var 26 (19+7). Inget olycksfall var av digniteten att det behövde rapporteras till Arbetsmiljöverket. Antalet tillbud, där ingen blev skadad men hade kunnat bli det, uppnådde 32 st varav 1 st bedömdes som allvarligt och rapporterades till Arbetsmiljöverket.

	2019	2020	2021	2022	2023	Mål 2023
KPI						
Dödsfall	0	0	0	0	0	0
*FR-LTI	6,87	9,76	6,24	9,62	11,87	<7
**LWR	1,37	6,51	3,12	25,66	11,28	-
Antal olycksfall med sjukfrånvaro	2	3	0	3	4	-
Totalt antal olycksfall	28	30	14	18	26	-
varav antal olycksfall rapporterade till Arbetsmiljöverket	0	0	1	2	0	-
Totalt antal tillbud	35	39	31	13	32	-
varav antal tillbud rapporterade till Arbetsmiljöverket	0	0	2	2	1	-

Utbildning

Vid våra produktionsanläggningar kan vi exponeras för risker av olika slag. Utbildning av medarbetare och entreprenörer är därför oerhört viktig.

Vi är i Sverige anslutna till SSG, *Standard Solutions Group*, som ett kravställande företag. Detta innebär att vi kan kräva att leverantörer/entreprenörer som ska arbeta vid våra anläggningar har genomgått en godkänd webbaserad kurs som ger grundläggande kunskaper om arbetsmiljö- och säkerhetsrelaterade lagar, föreskrifter och regler. Om vi kräver detta av våra entreprenörer så måste vi också säkerställa att våra egna medarbetare vid produktionsanläggningar, logistik och inom ledningen har minst lika hög kompetens.

Många av våra medarbetare har arbetsuppgifter som innebär att vissa obligatoriska utbildningar måste genomföras. Det kan till exempel vara utbildning inom kemiska hälsorisker, hårdplaster och allergiframkallande ämnen. Utbildningarna belyser förekommande risker och hur man med hjälp av bl.a. personlig skyddsutrustning ska kunna hantera produkter/kemikalier på ett säkert sätt.

Varje år görs en individuell kompetensutvecklingsplan via en kompetensmatris för samtliga medarbetare. På det sättet fångas behovet upp för alla typer av kompetens som en medarbetare behöver ha för att kunna utföra sina arbetsuppgifter på ett säkert sätt. Exempel på utbildningar är *Förarbevis för hjullastare/truck/annan maskin*, *Heta arbeten*, *Mobila arbetsplattformar*, *Fallskyddsutbildning*, *ADR*, *Säkra lyft*, *D-HLR*, *ATEX* och *Brandfarliga/explosiva varor*.

Vi ser inte endast interna/externa specifika kurser som utbildning utan det kan självklart också handla om att lära medarbetare nya arbetsuppgifter eller arbets sätt. Den individuella kompetensutvecklingsplaneringen mäts eftersom vår målsättning är att nå 100% genomförande.

Under 2024 vill vi utveckla arbetssättet med kompetensutveckling så att vi säkerställer att medarbetarna har den kompetens som krävs i sina roller och att repetitiva utbildningar hinner göras enligt plan.

KPI	2021	2022	2023	Mål 2023
Individuell kompetensutvecklingsplan	87,0%	87,6%	42,0%	100%

Ansvar för lokalsamhället

Inom SMA Mineral är vi positiva till sponsring i rimlig omfattning till idrottslag eller andra ideella föreningar. I första hand väljer vi att synas på orter där vi eller våra kunder finns. Vi prioriterar sponsring till ungdomsverksamhet samt föreningar med en policy och värdegrund som vi uppfattar går i linje med SMA Minerals egen. Företaget donerar varje år en summa pengar till välgörande ändamål, 2023 gick pengarna till SOS Barnbyar.

Koncernens friskvårdspolicy syftar till att få en friskare och mer motiverad personal vilket kommer både den anställde och arbetsgivaren till del. Friskvård ska vara en del av helhetssynen på arbetsplatsen och alla delar av arbetsmiljön. Positiva personalåtgärder och aktiva friskvårdsinsatser ska genomföras för att förebygga ohälsa i arbetet och långtidssjukskrivningar.

Valfrihet, frivillighet och integritet likväl som motivation, stimulans och uppmuntran har avgörande betydelse för främjande av hälsa. Det är därför väsentligt att friskvården utgörs av åtgärder som stimulerar individer och grupper till egna, aktiva insatser i hälsofrämjande syfte. Målet är att uppnå och bevara fysiskt, psykiskt och socialt välbefinnande – att må bra – i arbetet och på fritiden.

Företaget har ett generöst årligt friskvårdsbidrag som medarbetarna har möjlighet att använda till aktiviteter som främjar eget välmående och hälsa. Under 2024 planerar vi att mäta hur stor del av friskvårdsbidraget som används för att se eventuellt behov av insatser för att uppmuntra medarbetarna att använda denna möjlighet.

VÅRA POLICYS

Område	Polisy	Aktiviteter/uppföljning 2023
Sociala förhållanden och personal	Diskrimineringspolicy	Användning av verktyg som Winningtemp för att upptäcka det som upplevs som diskriminerande. Medarbetarsamtal är ett bra forum att ta upp något som känts diskriminerande då det är ett förtroligt samtal mellan chef och medarbetare.
	Drogpolicy	Återkommande tester på medarbetare vid misstanke. Tester kan också genomföras slumpvis.
	Friskvårdspolicy	Generöst friskvårdsbidrag med olika lokala lösningar
	Jämställdhetspolicy	Koncernen och våra anställda verkar för jämställdhet, etnisk mångfald och alla människors lika värde. Hantering av effekter av mansdominerade arbetsplatser. Tillse att arbetskläder av dammodell erbjuds. Beskrivning av vad som görs, hantering av överträdelser.
	Lönepolicy	Återkommande interna genomgångar och löneanalyser. Säkerställa att inga orättvisa löneskillnader förekommer
	Personalpolicy	Regelbundna hälsotester för alla medarbetare samt medicinska kontroller för medarbetare som kan exponeras för specifika risker. Chefshandboken och personalhandboken lanserades under 2023 för att öka HR-kompetensen inom koncernen. Återkommande medarbetarsamtal och individuella kompetensutvecklingsplaner.
	Policy mot givande och tagande av muta	Tagande av muta är en otillbörlig belöning av något slag som kan påverka mottagaren att fatta beslut som är gynnsamma för givaren. Varken givande eller tagande av muta får förekomma inom företaget.
Respekt för mänskliga rättigheter	Visselblåsarpolicy	Visselblåsning är öppen för både interna och externa intressenter och kan avse vilka oegentligheter som helst. En grupp har tillsatts för att utreda och hantera eventuella visslingar.
	Personalvård	Sommaren 2022 initierades grillfester för all personal. Arrangemangen var mycket uppskattade och fortsatte under 2023. Fruktkorgar finns utställda på vissa arbetsplatser. Under december gavs möjlighet för medarbetarna att träffas och äta en gemensam julmåltid.
	Policy för kränkande särbehandling och trakasserier	Nolltolerans råder och kränkande särbehandling och trakasserier diskuteras vid medarbetarsamtal. Ärenden kan också fångas upp via Winningtemp och/eller visselblåsarsystemet.
	Code of conduct för leverantörer	Tillse att Code of Conduct kopplar, följer och hänvisar till Global Compact. Uppföljning genom utskick till leverantörerna. Planering av intern utbildning.

Jämlikhet, mångfald och människors lika värde

SMA Minerals värdegrund bygger på kompetens, pålitlighet, flexibilitet och nytänkande. Värdegrunden är basen för vårt varumärke men också för *policys* som t.ex. *personalpolicy*, *policy rörande kränkande särbehandling*, *arbetsmiljöpolicy* och *inköpspolicy*. Dessa dokument markerar vikten av att lagar, förordningar och god affärsetik efterföljs och att inga former av konkurrensbegränsande åtgärder och korrupcion är tillåtna.

Koncernen och våra anställda ska också verka för *jämlikhet*, *etnisk mångfald* och *alla människors lika värde*.

Detta märks bl.a. genom att använda vår uppdaterade uppförandekod till alla medarbetare. Vid rekrytering av nya medarbetare ska mångfald avseende ålder, kön och etnicitet prioriteras vid lika kompetens. Företaget ger möjlighet till föräldraledighet och ledighet vid vård av barn och uppmuntrar till jämlik fördelning i samband med föräldraledighet.

Eftersom verksamheten finns i flera länder blir det viktigt att vara konsekvent och att säkerställa att vi lever upp till befintlig lagstiftning och kultur oavsett land. Vi ska heller aldrig medverka till handlingar som kränker mänskliga rättigheter eller bidrar till barnarbete eller korrupcion.

Vi arbetar också för att säkerställa att våra leverantörer och underleverantörer lever upp till dessa krav.



KÖNSFÖRDELNING - LAND

Anställda	2021	♀	♂	2022	♀	♂	2023	♀	♂
Totalt	190	85%	15%	186	84%	16%	194	88%	12%
Sverige	141	86%	14%	140	86%	14%	147	88%	12%
Finland	35	80%	20%	32	78%	22%	30	87%	13%
Norge	11	100%	0%	11	100%	0%	14	100%	0%
Estland	3	67%	33%	3	67%	33%	3	67%	33%

KÖNSFÖRDELNING - BEFATTNING

Fördelning	2021	♀	♂	2022	♀	♂	2023	♀	♂
Högre chefsbefattning	7	57%	43%	7	57%	43%	6	83%	17%
Styrelse	4	75%	25%	4	75%	25%	6	67%	33%

MÅNGFALD

AZAM VALIPOUR PÅ CENTRALLABORATORIET



Azam säkrar kvaliteten på våra produkter

När Azam Valipour anlände till Sverige i maj 2021 visste hon ingenting om att hon två år senare skulle arbeta på ett laboratorium i värmländska Persberg. Numera är Azam en viktig kugge i det team som säkerställer kvaliteten på SMA Minerals kalkprodukter.

Azam Valipour kommer ursprungligen från Iran där hon under många år studerat vid *Tehran University of Medical Sciences*.

Hur hamnade du i Persberg?

– Efter avslutade studier, och med flera akademiska betyg i bagaget, jobbade jag under en 15-årsperiod med olika utvecklingsprogram inom ramen för FN, berättar Azam. 2021 flyttade jag till Sverige och två år senare, i maj 2023, blev jag anställd som laborant på SMA Mineral.

Hur kan en arbetsdag på labbet se ut?

Centrallaboratoriet här i Persberg tar emot prover från alla våra anläggningar på de material som i förlängningen ska levereras till kund. Proverna bearbetas och analyseras av oss här på lab.

Analyserna följer en genomtänkt kedja, från ankomstkontroll och registrering till den labbrapport som återsänds till provlämnaren när testningen avslutats. Vissa material *titreras*, andra provas genom *Leco/LSC-testning*. Vi använder även *XRF-teknik* (X-Ray Spectroscopy) för att mäta vissa grundelement. Jag själv är delaktig i flera av analysstegen.



För tillfället är jag även involverad i ett projekt där vi utvecklar en lathund för våra rutinanalyser. Jag är dessutom delaktig i *projektet 5S* som syftar till att skapa ett systematiskt och långsiktigt sätt att nå säkra och effektiva arbetsplatser.

Vad är det bästa med jobbet?

Att varje dag är spännande! Att jobba inom industrin är nytt för mig eftersom jag tidigare verkat inom medicinska områden.

Jag strävar alltid efter att utvecklas och den möjligheten har jag definitivt här på SMA Mineral. Jag trivs bra här, både med arbetsuppgifterna och med kollegorna.

Och vilka är de största utmaningarna?

Egentligen de samma som det som gör mitt jobb så roligt. Industrin är ett nytt och arbetsfält för mig vilket gör varje ny arbetsdag till en rolig utmaning.

Erfarenheter från mina andra jobb tillsammans med mitt eget tålamod gör att prövningarna jag ställs inför ändå går att hantera.

Jag försöker alltid se utmaningar som möjlighet till utveckling!

PLANET

VÅRT ANSVAR FÖR MILJÖN OCH KLIMATET



Miljön är en nyckelfråga som löper genom hela vår värdekedja, från brytning och transporter till kontroll och styrning av processerna på våra anläggningar. Den viktigaste miljöeffekten i de av våra anläggningar som producerar brända produkter är CO₂-utsläppen. Därför finns ambitiösa mål om att inom ramen för vårt framtidskoncept ZEQL halvera dessa utsläpp till år 2027.

Innehåll

Ansvar för klimat och miljö	54
Avvikelser i förhållande till miljötilstånd	55
Utsläpp av växthusgaser	56
Andra aktiviteter för att minska CO ₂ -utsläpp under 2022	59
Fair Transport	60
Ökad resurshushållning	62
Avfall	63
Utsläpp till luft – minimering av skadliga luftföroreningar	64
Användning av och utsläpp till vatten	64
Biologisk mångfald – aktiva projekt och arbeten	65
Medlemskap, samarbeten och forskningsprojekt	63

Fokusområden	Väsentliga frågor	Mål / KPI	Aktiviteter 2024
Klimat-påverkan	Minska verksamhetens klimatavtryck	50% reduktion av utsläpp från produktion av brända produkter till år 2027 (ton CO ₂ /ton BRP - basår 2020). Minskade utsläpp från transporter. Minskat utsläpp egna bilar/mängd förbrukat drivmedel. Förbrukning/mil egna ekipage.	Redovisning av färdplan för ZEQL. Påbörjat utbyte av arbetsfordon och tjänstebilar till fordon med eldrift
	Ökad resurshållning	CO ₂ /ton + energi/ton produkt (joule/ton bränd produkt) Fossil: Andel återvunnen olja vs total mängd Energi: Andel förnybart vs fossil energi av total mängd/brp Mängd sten till deponi (sidosten) Energieffektivisering kopplad till ZEQL.	Nyckeltal och uppföljning arbetas fram under 2024.
	Materialeffektivitet	Ton bruten sten vs mängd som skapar nytta. (brutet vs sålt)	
Cirkulär ekonomi	Skapa användning från alla fallande restprodukter	Användningsgrad av sten/färdig/restprodukt Deponerad mängd vs bruten mängd Användning av restgas vs total mängd energi återvunnen/bioolja	SMA deltar i ett forskningsprojekt för att hitta nya avsättningsområden för sidosrömmar.
	CCU	Enligt färdplan för ZEQL.	Carbon Capture pilotprojekt, CO2 Hub Nord i Mo i Rana, är avslutad med goda resultat med avseende på infångande av CO ₂
	Hänsyn till och ansvar för miljö och biologisk mångfald.	Delta i samarbeten och forskningsprojekt avseende biologisk mångfald. Arbeta för att bibehålla eller öka den biologiska mångfalden på de ställen vi verkar. Uppfylla uppsatta krav i miljötilståndet. Lagkrav på återställningskostnader.	Märgelspridning i Östersjön. Provtagning har utförts under 2023. Utvärdering kommer under våren 2024.

Vårt ansvar för klimat och miljö

SMA Minerals produkter behövs och har en positiv effekt på miljön. Samtidigt konsumerar vi av naturens resurser, lämnar avtryck på mark och biologisk mångfald och släpper ut miljöpåverkande gaser från våra processer. För att minska vårt klimatavtryck arbetar vi hårt och målmedvetet med att effektivisera vår användning av material och energi. Vi har dessutom satt en ambitiös färdplan för att halvera utsläppen från produktionen av brända produkter.

Vårt miljöarbete styrs av en övergripande verksamhetspolicy som inkluderar miljö, kvalitet, hälsa och säkerhet. SMA Mineral är miljöcertifierade enligt ISO 14001. Vi arbetar kontinuerligt med att förebygga miljörisker och att minimera vår påverkan på klimat och miljö genom att använda bästa tillgängliga teknik (BAT) och metoder inom cement- och kalciumindustrin. Vi arbetar även för att fasa ut produkter som är farliga för hälsa och miljö, öka resurseffektiviteten samt minimera våra koldioxidutsläpp.

Omfattning och metoder för brytning och kalkbränning riskbedöms med avseende på miljöpåverkan. Även lokala platser där råvaran förädlas i olika processer – som till exempel krossning, malning, bränning och släckning – testas och riskbedöms på samma sätt. Riskbedömningarna utvärderas och uppdateras regelbundet samt vid större förändringar.

Bedömning enligt EcoVadis

Vi använder oss sedan ett antal år tillbaks av *EcoVadis*, världens största leverantör av hållbarhetsbetyg, för att mäta vårt hållbarhetsarbete.

SMA Minerals långsiktiga hållbarhetsarbete har uppmärksammats med *EcoVadis bronsmedalj*. Enligt utmärkelsen är vår position bland de topp 30 procenten i vår bransch, världen över.

Utvärderingen från *EcoVadis* hjälper oss att förstå vilka delar inom vårt hållbarhetsarbete som är bra och vilka delar vi måste förbättra oss inom och ambitionen är naturligtvis att ytterligare förbättra oss vid nästa utvärdering. *EcoVadis* metodik bygger på olika kriterier i internationella hållbarhetsstandarder, inklusive Global Reporting Initiative, FN:s Global Compact och ISO 26000.



Miljötilstånd

Verksamheten styrs och regleras av miljötilstånd utfärdade av nationella miljömyndigheter. De nya tillståndprocesserna omfattar alltid *prövningsprocess* samt en *bedömningsprocess*.

I prövningsprocessen ingår att ta fram en Miljökonsekvensbeskrivning som godkänns av Länsstyrelsen efter att intressenter har fått komma med synpunkter. Inför upprättandet av Miljökonsekvensbeskrivningen tas det fram en samrådshandling där den planerade verksamheten beskrivs. Sakägare, intressenter och andra berörda (t.ex. lokala boende, minoritetsgrupper och ursprungsbefolkning) kallas till samråd där den planerade verksamhet beskrivs. Samråd sker även med lokala föreningar, kommuner, myndigheter och intresseorganisationer. De får även ta del av handlingen och lämna sina synpunkter skriftligt. Det som kommit fram i samband med samrådet läggs samman och tas hänsyn till vid upprättandet av miljökonsekvensbeskrivningen.

Miljötilståndet innehåller en beskrivning av verksamheten, villkor som ska uppfyllas samt mätningar, provtagningar och övervakningsbestämmelser som produktionsanläggningarna ska följa. Mätningar och övervakning kan till exempel vara provtagningar av grundvatten och ytvatten samt mätning av utsläpp till luft.



Kontrollprogram

Utifrån villkoren i miljötilståndet upprättas ett kontrollprogram som beskriver vilka mätningar och provtagningar som ska utföras. Hur företaget uppfyller villkoren redovisas årligen till tillsynsmyndigheten, de följs även upp av i samband med tillsynsbesök.

Två av våra anläggningar är även SEVESO-anläggningar av den lägre graden, vilket innebär att anläggningen ska anmälas till Länsstyrelsen. Detta ställer särskilt höga krav på kunskap, riskbedömningar och en anpassad nödlägesberedskap som beskrivs i ett handlingsprogram för anläggningen. På Seveso-anläggningar görs speciella tillsynsbesök utifrån kraven enligt Seveso-lagen.

Avvikelse i förhållande till miljötilstånd

Vår verksamhet är tillståndspliktig och vi har fastlagda begränsningsvärden som är beslutade av myndigheter.

Eventuella störningar är vanligtvis lokala och kortvariga och helt utan risk för människa och miljö. De ska därför betraktas som mindre allvarliga. Förekommande utsläpp mäts och ställs i relation till referensdokument rörande bästa tillgängliga teknik enligt BAT-slutsatser för cement- och kalkindustri.

Avvikelse som inträffar följs upp och korrigeras med relevanta motåtgärder snarast möjligt vilket gäller även när begränsningsvärden temporärt inte kan hållas. Alla avvikelser som inträffar och då begränsningsvärden temporärt inte kan hållas anmäls till tillsynsmyndigheten och redovisas i den årliga miljörapporten.

Under 2023 skedde överträdelser i förhållande till våra tillstånd enligt följande.

ÖVERTRÄDELSER/ÅTGÄRD

Plats	Överträdelse	Åtgärd
Luleå	Korrosionsproblem på filterplåt medförde stoftutsläpp via ugnfilter. Förhöjt värde. Reparation ej möjlig.	Hela filtret utbytt mot ett nytt.
Svensk Oljeåtervinning	Nya BAT-villkor medförde att villkoren inte kunde uppfyllas. Krav från tillsynsmyndighet från 2022 på att installera ny reningsanläggning för processavloppsvatten.	Installation av ny vattenreningsanläggning för att uppnå de nya BAT-villkoren utförd under 2023.
Röyttä	Uppfyller inte kvalitetskravet på råvarukontroll av parametrar som TOC, Cl och S för alla importerade råvaror.	Ärendet hanteras i företagets avvikelsehanterings-system



Utsläpp av växthusgaser

När karbonatmineralen kalksten och dolomit förädlas till bränd kalk och bränd dolomit släpps stora mängder koldioxid ut till atmosfären både från stenråvaran och från de bränslen som används i processen. SMA Mineral är en av de verksamheter som släpper ut mest koldioxid i Sverige. Detta innebär ett stort ansvar att hitta nya lösningar som minskar våra utsläpp.

Merparten av CO₂-utsläppen i vår verksamhet kommer från produktion av bränd kalk som rör nedbrytning av karbonater och bränsleförbränning i ugnen. Mindre CO₂-utsläpp kommer också från fordon och maskiner som används på våra anläggningar.

Produktionen av bränd kalk utgör cirka 95% av våra utsläpp. Vi fokuserar därför på att reducera specifika utsläpp från just denna produktion. Utsläppsminskningarna ska genomföras genom ny teknik, t.ex. ZEQL-konceptet, CCU-projektet samt genom bränslebyten till biobaserade bränslen med lägre utsläpp.

SMA Minerals ledningsgrupp har satt ett strategiskt mål att minska koldioxidutsläppen med 50% till 2027. Vid basåret 2020 var det totala CO₂-utsläppet 487 kton/år. En halvering innebär 243 kton mindre CO₂-utsläpp år 2027. Produktionen av brända produkter (BRP) motsvarade 463 kton år 2020. Eftersom den producerade volymen för bränd produkt varierar årligen så beräknas koldioxidutsläppet till ton CO₂/ton BRP. Baserat på 2020 års produktion motsvarar det 1,05 ton CO₂/ton BRP. En minskning av CO₂ med 50% motsvarar ett utsläpp på 0,53 ton CO₂/ton BRP år 2027.

SMA Mineral verkar inom det EU-gemensamma handelssystemet för växthusgaser och de lokala anläggningarna tilldelas utsläppsrätter enligt en reglering byggd på historiska produktionsnivåer, expansionsinvesteringar etc. SMA Mineral Norra Europa släppte under 2023 493 kton fossil koldioxid vid produktion av brända produkter varav 310 kton har ursprung från stenråvara. Andelen biobränslen som använts under året är 2%. CO₂-utsläpp verifieras genom externa revisioner före slutrapportering till berörda myndigheter i de länder där koncernen verkar.

	2021	2022	2023
Direkta totala CO₂-utsläpp (kton)	532	552	524
Biogena CO₂-utsläpp (kton)	34	53	29
Intensitet CO₂-utsläpp (ton CO₂/ton bränd produkt)	1,18	1,16	1,13

Anm: GRI305-1. Omfattar direkta fossila och biogena CO₂-utsläpp från råvara samt bränsle vid produktion av brända produkter (bränd kalk och bränd dolomit) samt CO₂ från egna transporter av såld produkt och CO₂ från Gula fordon.

Anm: GRI305-1. Omfattar direkta biogena CO₂-utsläpp från bränsle och råvara vid produktion av brända produkter (bränd kalk och bränd dolomit).

Anm: GRI305-4. Omfattar intensiteten av direkta fossila och biogena CO₂-utsläpp relaterat till totala produktionen av brända produkter (bränd kalk och bränd dolomit).

Transport och leverans av produkter i egen regi utförs av fordon som har högsta miljöklassning vid tiden då fordonen köpts. Nyligen inköpta fordon har miljöklass EURO 6 och kan drivas med biobränsle HVO100. Nyttillkomna fordon kommer att vara effektivare och ha kapacitet för vikter upp till 70–74 ton. Dessa får framföras på BK4-vägar.

Energi från olika bränslen

I koncernen används betydande mängder energi i form av olika bränslen. Dessa utgjordes 2022 till största delen av restgaser (49%) från närliggande verksamheter samt av eldningsolja och återvunna restolja (39%) och stenkol (15%).

Det krävs också betydande mängder elenergi för att driva processerna. I Sverige och Norge köps och används enbart grön el vilket innebär noll utsläpp av fossilt CO₂. Eftersom SMA Mineral omfattas av *Lagen om energikartläggning*, så rapporteras uppgifter om historisk energiförbrukning och sammanfattande rapporter om möjligheter till energibesparing i verksamheten till *Energimyndigheten*.

Energikartläggning

En energikartläggning som utförs för alla ETS-relaterade anläggningar inom SMA Mineral samt representativt urval av de andra anläggningarna (i Sverige, Norge och Finland), kommer att slutföras under Q1 2024.

Energikrisen har medfört kraftigt ökade kostnader för produktionen men även problem med bränsleförsörjning av biobränsle till vår gröna brända kalk. Arbetet med att säkra biobränsle med olika aktörer pågår.

Vad gäller återvunna bränslen så har tillgången minskat något. SMA Mineral har undersökt olika möjliga spår för att ersätta de fossila bränslena med biobaserade bränslen som olika typer av bioolja, förgasning av restmaterial från skogen till pyrolysgas eller syngas, vätgas, pellets, träpulver, biokol baserat på apelsinskal, avloppsslam, lignin, biogas, pyrolysolja.

SMA Mineral undersöker även möjligheten att använda ny teknik för elektrisk kalcinering via plasma baserat på grön el.

	2021	2022	2023
Intern energiförbrukning från icke förnybara bränslen (TJ)	1900	1811	2030
Intern energiförbrukning från förnybara bränslen (TJ)	217	399	155

Anm: GRI302-1. Omfattar energi från icke förnybara bränslen vid produktion av brända produkter (bränd kalk och bränd dolomit) samt energi till egna transporter för produktleverans och interna gula fordon samt elektricitet.

Anm: GRI305-4. Omfattar energi från förnybara bränslen, produktion av brända produkter (bränd kalk och bränd dolomit) samt förnybar energi som elektricitet.



Andra aktiviteter för att minska CO₂-utsläpp under 2023

SMA Mineral har ett övergripande mål att senast 2027 ha halverat utsläppen av koldioxid. Det betyder många och stora investeringar vid våra anläggningar de kommande åren. Utöver de aktiviteter som är kopplade till vår övergripande färdplan och ZEQL-konceptet, undersöks även andra sätt att indirekt minska våra utsläpp.

1 Elektriska arbetsfordon

Arbetet med utbyte av arbetsfordon till elektrifierade arbetsfordon har påbörjats under 2023 och arbetet kommer succesivt att fortsätta under 2024. Hur lång tid det kommer att ta att byta ut arbetsfordonen beror på när fullgoda varianter finns tillgängliga på marknaden.

2 Elektriska personbilar

Under 2023 har företaget påbörjat övergången till eldrift för tjänstebilar och mindre servicefordon. Arbetet kommer att fortsätta under 2024. När den befintliga fordonsparken ska bytas ut ska elektriska modeller prioriteras där det är ekonomiskt och praktiskt försvarbart.

3 Laddstolpar för elbilar

Under 2023 har arbetet med att förse produktionsenheter och huvudkontor med laddstolpar påbörjats. Arbetet slutförs under 2024.

4 Fairt Transport

Under 2023 har SMA Mineral AB blivit certifierade enligt **Fair Transport** som är Sveriges hållbarhetscertifiering för godstransporter på väg. Certifieringen omfattar grunderna för åkeriföretagets arbete och utveckling vad gäller *klimat och miljö, trafiksäkerhet och socialt ansvarstagande*.

Samtliga certifierade företag redovisar öppet sitt arbete och redogör för sin utveckling inom angivna områden. Certifierade företag blir löpande granskade genom oberoende tredjepartsgranskning vilket säkerställer att hållbarhetsarbetet sker i enlighet med uppsatta krav och kriterier. Varje certifierat företag kan även öka sin konkurrenskraft genom att nå olika mervärdesnivåer.

Fair Transport är ett stöd både för den som köper och säljer transporter. Tack vare certifieringen kan båda parter försäkra sig om att arbetet i den gemensamma transportkedjan utförs trafiksäkert, klimatsmart och med goda villkor för de anställda. Det är på så sätt vi skapar hållbar utveckling över tid.

HÅLLBARHETSMÅL INOM TRANSPORT

Hållbarhetsmål som uppnåtts 2023

- 100% av SMA Minerals transportfordon är Euro 6,
- Företaget erbjuder fossilfria transporter med HVO och har nya lastbilar med 17% högre lastkapacitet.
- Vi tillämpar intermodala transporter med tåg.

Uppsatta hållbarhetsmål 2024

- Att ha ett elektrifierat arbetsfordon i drift.
- Att ha två SMA-siter med DC Super Chargers.
- Att användningen av bränsle till 20% ska bestå av HVO-diesel.

Certifieringen bekräftar att vi kan transporter

Fair Transport, transportnäringens egen hållbarhetscertifiering, är ett stöd både för den som köper och säljer transporter. Tack vare certifieringen kan både köpare och säljare försäkra sig om att arbetet i den gemensamma transportkedjan utförs trafiksäkert, klimatsmart och med goda villkor för de anställda. SMA Mineral känner en stolthet i att numera kunna titulera sig som Fair Trade-certifierade.

Transporter är en av grundstena i SMA Minerals verksamhet. Fungerande logistik och välplanerade frakter är en förutsättning för att kunna uppfylla löften kring tillgänglighet och leveransprecision.

Egen åkeriverksamhet ger oss kontroll över logistikkedjan. Vi har också ett nät av kontrakterade åkare och speditörer över hela Europa och kan erbjuda transporter på såväl bil som järnväg och båt.

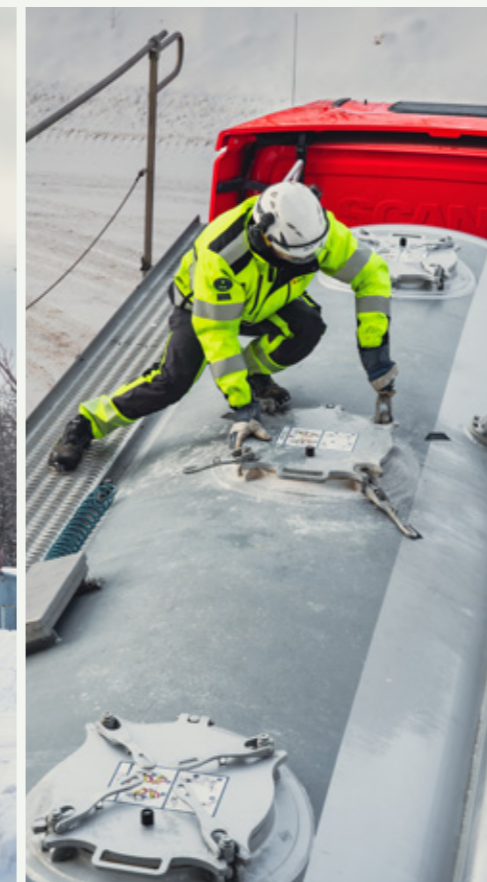
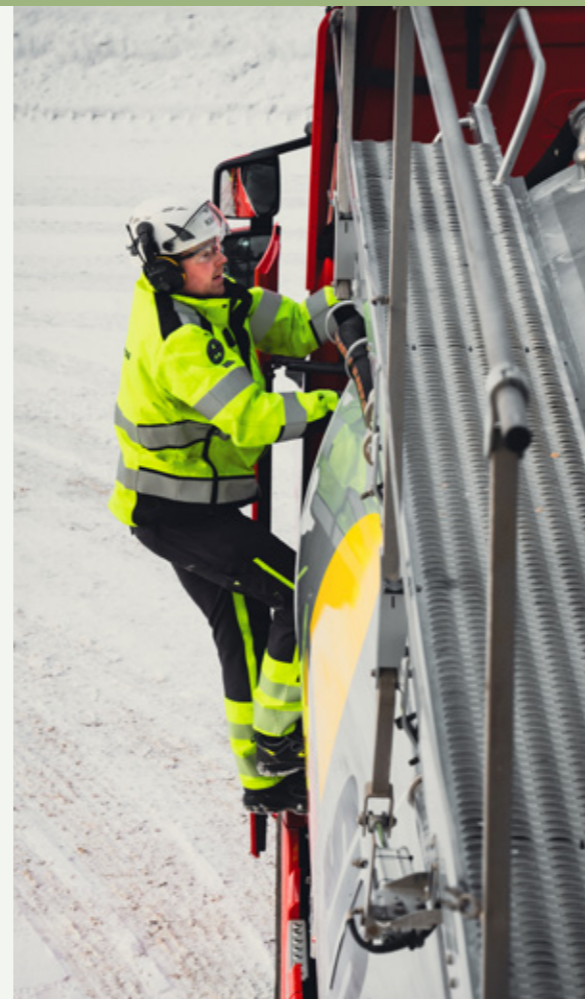
Påverkan på miljön

Transporterna, i synnerhet de på landsväg, påverkar samtidigt miljön. Ett arbetet pågår därför kontinuerligt för att reducera klimatavtrycket och agera hållbart sett till exempelvis valet av fordon och bränsle.

Certifieringen visar att vi är på rätt väg

Fair Transport är transportnäringens egen certifiering av godstransporter på väg. Företag som godkänns enligt certifieringen uppfyller uppsatta krav och följs löpande upp via en oberoende tredjepartsgranskning. Certifieringen säkerställer att transporterna utförs ansvarsfullt, trafiksäkert och klimatsmart.

SMA Mineral genomgick Fair Transports bedömning under sommaren och 4 augusti 2023 var certifieringen klar.



KRITERIER FÖR CERTIFIERING

För att certifieras inom **Fair Transport** krävs att den sökande kan redogöra och presentera dokumentation inom områdena *miljö, ansvar och trafiksäkerhet*.

MILJÖ & KLIMAT

- Miljö- och klimatpolicy
- Har instruktioner för hur företaget lever upp till certifieringens syfte och mål och hur planen ser ut för att utvecklas positivt med certifieringens nivåer för miljö- och klimatkriterier

ANSVAR

- Yrkestrafiktillstånd
- Arbetsmiljöpolicy
- Kollektivavtal
- Alkohol- & drogpolicy
- Policy för kränkande särbehandling
- Har rutiner för att säkerställa anställdas godkända behörigheter och åtgärder om behörighet saknas/försvinner
- Rutin för krishantering
- Dokumenterat systematiskt arbetsmiljöarbete
- Har rutiner för hantering av avvikelser vad gäller miljö-, trafik- och arbetsmiljöhändelser.

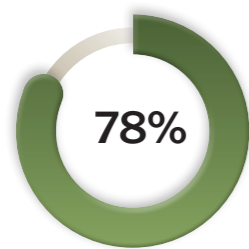
TRAFIKSÄKERHET

- Trafiksäkerhetspolicy
- Checklistor för säkerhetskontroll på fordon, chaufför och lastsäkring
- Uppföljning av kör- och vilotider samt vägarbetstidslagen och hastigheter
- Rutinbeskrivning för hur kontroll att besiktning och service genomförs

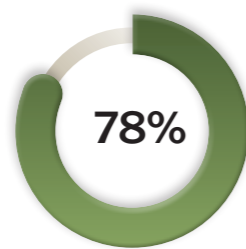
STATUS MÅLTAL SETT TILL FAIR TRANSPORTS KRITERIER



ANDEL FORDON
EURO 6



ANDEL FORDON MED
ALKOLÅS/NYCKELSKÅP



ANDEL FORDON SOM
MÄTER KÖRBETEENDE

Ökad resurshushållning

Att värna om de resurser vi tar i anspråk för vår produktion är ett viktigt ansvarsområde för SMA Mineral. Under 2023 kommer vi att arbeta vidare med att ta fram mål som utmanar oss att ta vidare steg, inte minst kopplat till konceptet ZEQL.

Faktorer

Ton fossilt CO₂/ton BRP:

2021: 1,10
2022: 1,05
2023: 1,06

Energi GJ/ton BRP:

2021: 4,0
2022: 3,8 (Energi inräknas endast fossila bränslen till ugnar)
2023: 4,2

Fossil: Andel återvunnen olja vs total mängd, **2021:** 98,5%, **2022:** 98,3% och **2023:** 86%.



Materialeffektivitet och cirkulär ekonomi

SMA Mineral har som mål att använda materialet i de naturresurser vi utvinner så effektivt som möjligt. Matjord, sidostenar och andra sidoströmmar utnyttjas så mycket som möjligt. Materialet från utvinningen ingår i miljöprocesser och specificeras i övervakningsprogram som är specifika för varje stenbrott. I övervakningsplanen ingår även utvinningsavfall som vi strävar efter att hålla så minimalt som möjligt genom att använda det för t.ex. väg- och markbyggen på platsen och vallar runt gruvområdet för att förhindra buller och damm.

SMA Mineral deltar i ett forskningsprojekt via *MinFo* för att hitta nya avsättningsområden för sidoströmmar.

Sidosten kan även säljas som ballast för bygg- eller andra ändamål, t.ex. jordförbättringsmedel och fyllnadsjord för exempelvis tätäckningar till dammbyggnationer m.m. Vi förbättrar också användbarheten hos sidostenarna genom att dela upp dem i separata högar utifrån deras geotekniska egenskaper och bergart.

I den mån det blir sten kvar kommer de att användas för landskapsplanering och återfyllning av täktområdet då verksamheten avslutas. Eftersom sidostenen inte innehåller några lösliga metaller eller farliga ämnen är den ett ofarligt och inert material för miljön. Varje anläggning har en efterbehandlingsplan som visar hur återställningen ska genomföras för att återlämna gruvområdet till naturen. Tillsynsmyndigheterna kontrollerar regelbundet att kontrollplaner och tillståndsvillkor efterföljs.

RÅVARA EGNA FYNDIGHETER

	2021	2022	2023
Losstagen råvara egna fyndigheter (kton)	1391	1399	1141

Anm: GRI301-1. Omfattar inte externt inköpt råvara



Avfall

Det avfall som uppstår i kalkfabriken och stenbrotten får inte orsaka skada eller fara för människors hälsa eller miljön. Därför är våra lager av kemikalier och avfall som är skadligt för miljön byggda på ett sådant sätt att de aktuella ämnena inte kan komma ut i miljön även om en olycka skulle ske.

Verksamheten genererar dessutom både kommunalt avfall och farligt avfall. Farligt avfall inkluderar exempelvis oljeavfall, aerosolavfall, gamla färgburkar, blybatterier och battericeller.

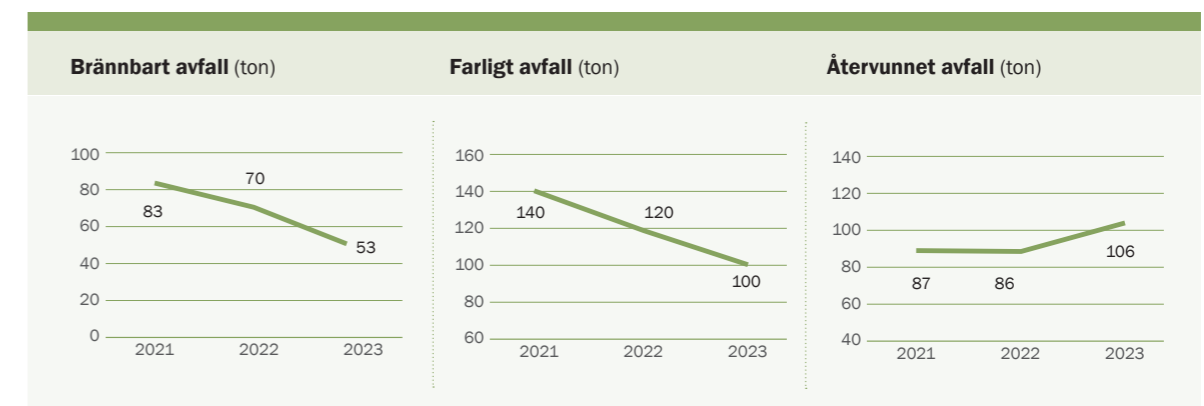
Spilloljan lagras i behållare t.ex. i originalförpackningen för oljorna (fat, dunkar) och IBC-behållare. Spilloljelagrings-behållarna töms regelbundet och oljeavfallet hämtas av ett avfallshanteringsföretag som tar hand om det och levererar de olika oljeavfallsfraktioner vidare för lämplig bearbetning.

Metallskrot, papper och kartong samlas in och skickas till återvinning. Alla avfallsfraktioner samlas i separata avfallsbehållare. Dessa hämtas av avfallshanteringsföretaget som ansvarar för att avfallet behandlas på rätt sätt. Enligt kontraktet tar underleverantören hand om sprängämnen och avfall innehållande explosiva rester.

Respektive anläggning rapporterar årligen mängden avfall uppdelat på fraktioner i den årliga *Miljörapporten* som lämnas till tillsynsmyndigheten. En sammanställning av den totala mängden uppdelat på olika fraktioner under åren 2021–2023 visa i diagrammen.

I diagrammet ingår inte 282 ton olja från SMA Minerals anläggning, *Svensk Oljeåtervinning*, innehållande PCB. Olja som innehåller PCB får inte återanvändas då den klassas som farligt avfall. Därför tas ett prov från varje oljeleverans. Om det visar sig att en leverans innehåller PCB måste all olja som kommit i kontakt med leveransen hämtas av ett avfallshanteringsbolag för omhändertagande.

AVFALLSMÄNGD





Utsläpp till luft - minimering av skadliga luftföroreningar

Bränning av kalksten och dolomit innebär, förutom utsläpp av koldioxid till atmosfären, också utsläpp av luftföroreningar i form av till exempel svaveldioxid, kväveoxider, koloxid, kolväten, tungmetaller och dioxiner. Våra anläggningar drivs dygnet runt, 330–365 dygn per år.

Varje anläggning har miljötillstånd där utsläppen av luftföroreningar har riskvärderats och jämförts med luftkvalitetsnormer, bästa tillgängliga teknik enligt BAT-slutsatser för cement- och kalkindustri och i förekommande fall även för avfallsförbränningsanläggningar.

Under 2023 har vi uppfyllt de villkor som finns för respektive produktionsenhet.

Bolagets mål är att alla anläggningar ska uppfylla BAT-slutsatser avseende utsläpp och energiförbrukning vid normal drift på det sätt som Industriutsläppsdirektivet föreskriver. Antalet driftstörningar i reningsanläggningar, som medför tillfälliga överskridanden av begränsningsvärden som medför rapporteringsplikt till Naturvårdsverket, ska enligt koncernens övergripande målsättning vara färre än 3 st/år (antalet avser koncernens alla anläggningar).

Samtliga anläggningar uppfyller BAT-slutsatser avseende specifik energiförbrukning och utsläpp. En scrubber i kalksläckaren i Rättviks kalkverk har dispens från partikelutsläppskraven med ny gräns 50 mg/Nm³ från och med 1 juli 2019 tills vidare eller till dess att nya BAT-slutsatser tas fram.

Status är att dispens gäller fortsatt.

Användning av och utsläpp till vatten

I våra gruvtäkter sker ett inflöde av vatten som kan ses som ett *vattenuttag* i verksamheten även om detta inte är avsikten. Vattnet pumpas ut och släpps till närliggande dammar. Den effekt det har på omgivningen omfattas oftast av miljötillståndprocesserna.

I SMA Minerals processer används vatten vid bevattning eller tvättning av stenen samt vid släckning av bränd kalk. Detta vatten tas från *egna brunnar, närliggande vattendrag* eller det *kommunala vattenförsörjningsnätet*. Eftersom allt vatten reagerar intensivt med kalciumoxid bildas inget avloppsvatten i släckningsprocessen, utan endast vattenånga.

Förvaltningen och hanteringen av vatten definieras av *plats specifika miljötillstånd* och *övervakningsplaner* som godkänts av den nationella miljömyndigheten. Övervakningsplanen omfattar kvantitets- och kvalitetsmätningar från t.ex. utloppsvatten, grundvatten och ytvatten. De parametrar som vi övervakar regelbundet är mängd *utsläppt vatten, pH-nivåer, grundvattennivåer, halter av metaller, mineral, andra farliga ämnen* samt *kolväten*.

Efter det att stenbrotten har stängts fylls de med tiden ofta med vatten. Miljötillståndet och den plats specifika stängningsplanen definierar på vilket sätt det fyllda vattnet övervakas efter det att gruvan har stängts.

Verksamheten producerar även hushållsavloppsvatten (slam från septiktankar) som leds till avloppsnätet eller i vissa fall till en underjordisk tillsluten brunn. Avfallshanteringsbolag tömmer regelbundet brunnarna och levererar hushållsavloppsvatten vidare för lämplig behandling.



Biologisk mångfald - aktiva projekt och arbeten

SMA Mineral har idag verksamhetsområden som ligger i *direkt närhet till naturområden*, områden som hör till *naturvårdsprogram* och/eller *privata naturskyddsområden*. Företaget ska säkerställa överlevnaden för sällsynta och hotade arter i och kring dessa gruvområden.

De skyddade områdena och arterna beaktas i produktionsplaneringen av platscheferna som försöker undvika verksamhet i de arktänliga områdena. På vissa platser flyttas de skyddade arterna till bättre växtområden. För att stärka arternas överlevnad, enligt regionala övervaknings-, observations- och skötselplaner, samarbetar vi med yrkesverksamma och miljömyndigheter.

I samband med gruvdrift pumpas yt- och grundvatten upp till diken i det omgivande avloppssystemet. Denna pumpning kan ha en uttorkande effekt på den omgivande miljön vilket kan påverka förekomsten av skyddade växtarter i närheten av stenbrotten.

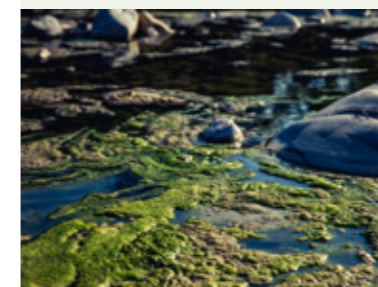
Effekten av damm från gruvbrytning övervakas med olika luftemissionsmätningar och genom övervakning av vegetationen. Negativa effekter kan också visa sig som t.ex. övergödning av miljön orsakad av ökad näringsbelastning samt, i liten utsträckning, påverkan på kopplingar genom att växternas skott täcks av damm.

Det har visat sig att vissa växter gynnas av kalkhaltiga förhållanden, några exempel är olika typer av orkidéer. Det finns även exempel på att vissa sällsynta fjärilar gynnas av kalkhaltiga förhållanden. För att följa upp fiskbeståndet i vattendrag i anslutning till kalkbrotten utförs det elfiske.

ALGBLOMNING

SMA Mineral deltar i ett forskningsprojekt där möjligheterna utreds att med kalkens hjälp komma till rätta med algbloomning i Östersjön.

Provtagning har skett under 2023 och kommer att fortsätta under 2024. En utvärdering av projektet kommer utföras under våren 2024.



SJÖKALKNING

Sjöar och vattendrag kalkas för att återställa ett naturligt pH-värde. När PH-värdet höjs kan känsliga arter leva vidare och reproducera sig.

Tack vare kalkningen kan de flesta arter snabbt återfå normal population och breda ut sig i vattendrag som tidigare var försurade.



STRUKTURKALKNING

I det moderna jordbruket används kalk för att balansera jordens pH-värde och förbättra förutsättningarna för goda skördar.

Med strukturkalkning förbättras markstrukturen på lerjordar och därigenom jordens förmåga att ta till sig näring och vatten.



Medlemskap, samarbeten och forskningsprojekt

Hållbarheten är ett komplext område som kräver kunskap och kontinuerligt erfarenhetsutbyte. SMA Mineral är medlem i ett flertal olika bransch- och samarbetsorgan såväl nationellt som internationellt. Vi deltar även aktivt i flera samarbets- och utvecklingsprojekt inom hållbarhetsområdet.

Medlemskap

SMA Mineral är medlem i följande samarbetsorgan:

- Minfo – Föreningen Mineralteknisk Forskning – SMA Mineral bidrar med ekonomiska och personella resurser till branschgemensam forskning.
- Svenska Kalkföreningen – Swedish Lime Association – Svenska Kalkföreningens medlemmar utgörs av kalkproducenterna i Sverige. SMA Mineral är medlemmar och innehar styrelseposter.
- ILA – International Lime Association – Syftet med ILA är utbyte av information och erfarenheter inom alla ämnen som är av intresse för kalkindustrin världen över. SMA Mineral är medlem i ILA via Svenska Kalkföreningen.
- EuLA – European Lime Association – Europeiska branschorganisationen för kalkproducenter. Organisationen bevakar och informerar medlemmars intressen och informerar EU-kommissionen om kalkbranschens behov. SMA Mineral är medlem i EuLA via Svenska Kalkföreningen.
- Svemin – Svemin är branschföreningen för Sveriges gruvföretag. SMA Mineral är en av medlemmarna och deltar i gemensamma aktiviteter och projekt.
- Finnmin – Finnish Mining Association – En lobbyorganisation för företag som verkar inom gruvindustrin i Finland, arbetar mot en hållbar gruvdrift.
- CHECK - Centrum för hållbar produktion av cement och bränd kalk vid Umeå Universitet – Vid centret bedrivs bland annat forskning kring framställning av kalk utan fossila bränslen. SMA Mineral deltar i forskningsprojekt.
- ACT-artic cluster team (industriföretag i Nordnorge) – ACT syftar till att vara en drivkraft för en hållbar omställning av Norge. Genom ökad innovation och konkurrenskraft inom industrin ska ACT bidra till att uppfylla Norges åtaganden i Parisavtalet.
- Swerim – Forskningsorganisation som till stor del ägs av, och arbetar för, den svenska och nordiska stålindustrin. SMA Mineral är medlemmar och aktiva i flera av de projekt Swerim bedriver.

Samarbeten/utvecklingsprojekt

SMA Mineral deltar i flera samarbeten/utvecklingsprojekt:

- CO2- hub Nordland i Norge som bedriver utvecklingsarbete rörande Carbon Capture and Storage (CCS). En pilotanläggning är installerad, den invigdes 2023. Pilotanläggningen ska provas under två år och därefter utvärderas för att starta upp en fullskaleanläggning.
- SaltX – SMA Mineral är delägare och har ett nära samarbete med SaltX Technology. Samarbetet omfattar utveckling och etablering av kalkfabriker enligt ZEQL-konceptet som beskrivs på sidorna 22-23.
- Outokumpu/Swerim – genomfört tester där flygaska från pappersindustrin blandas med kalk och används som slaggbildare vid ståltillverkning. SMA Mineral ansvarar för blandning och brikettering. Genom att flygaskan delvis ersätter bränd kal reduceras utsläppen av koldioxid till atmosfären.





SMA Mineral AB Box 329, 682 27 Filipstad, Sverige • Telefon 0590-164 00
E-post: sma@smamineral.com • Webb: smamineral.com



sma
mineral